

### 北京总公司

地址：北京市海淀区上地东路1号院盈创动力A座602

邮编：100085

网址：www.cwbiotech.com

电话：86-10-58851919 4006-222-360 ( 免费电话 )

传真：86-10-58859416

订购：order@cwbiotech.com

咨询：ask@cwbiotech.com

### 上海办事处

地址：上海市闵行区沪闵路7888弄43号3楼

电话：86-21-34227503

传真：86-21-24284560

### 银行账号

开户行：招商银行北京上地支行

帐号：110905970510101

**北京康为世纪生物科技有限公司**  
**Beijing CoWin Biotech Co.,Ltd.**

Beijing CoWin Biotech Co.,Ltd.

技  
术  
服  
务

北  
京  
康  
为  
世  
纪  
生  
物  
科  
技  
有  
限  
公  
司

2  
0  
1  
1  
—  
2  
0  
1  
2



# 技术服务

Services 2011—2012

- ▶ 实验设计平台
- ▶ 分子生物平台
- ▶ 蛋白质分离纯化平台
- ▶ 抗体制备平台
- ▶ 免疫学检测平台
- ▶ 公共实验平台





北京



上海



泰州

# 康为世纪生物科技有限公司

生命科学领域的问题解决专家

## 康为世纪一览

- 成立于2007年，总投资近5400万
- 经验丰富的技术专家和团队
- 专业的客户服务
- 超过13000平米的实验空间
- GMP级别的生产车间
- SPF 级别的动物房
- 高通量生产能力，流水线式生产
- 世界知名生物及制药公司指定合作伙伴

## 六大平台 一站式服务

<p><b>实验设计平台</b></p> <p>康为世纪专业为您提供实验设计服务，并可以通过我们的四大生物技术平台完成整个课题，享受一站式服务。技术服务团队由多名专家组成，从业经验25年以上，精通分子生物学，蛋白质学，细胞学和免疫生物学。</p>	<p><b>分子生物学平台</b></p> <ul style="list-style-type: none"> <li>● 核酸提取与纯化</li> <li>● 基因克隆，逆转录</li> <li>● 荧光定量PCR</li> <li>● MicroRNA 检测</li> <li>● SNP 检测</li> </ul>	<p><b>免疫学检测平台</b></p> <ul style="list-style-type: none"> <li>● ELISA</li> <li>● Western Blot</li> <li>● 免疫沉淀 (IP)</li> <li>● 免疫组化 (IHC)</li> <li>● 细胞学检测</li> </ul>
<p><b>蛋白质分离纯化平台</b></p> <ul style="list-style-type: none"> <li>● 表达质粒构建</li> <li>● 原核蛋白表达</li> <li>● 哺乳动物细胞蛋白表达</li> <li>● 大规模蛋白分离纯化</li> <li>● 酵母细胞蛋白表达</li> </ul>	<p><b>抗体制备平台</b></p> <ul style="list-style-type: none"> <li>● 多克隆抗体制备</li> <li>● 单克隆抗体制备</li> <li>● 抗体纯化</li> <li>● 抗体标记</li> <li>● 抗体大规模制备</li> </ul>	<p><b>公共实验平台</b></p> <ul style="list-style-type: none"> <li>● 临床生化诊断试剂研发平台</li> <li>● 免疫诊断试剂研发平台</li> <li>● 分子诊断试剂研发平台</li> <li>● 免疫组化诊断试剂研发平台</li> </ul>

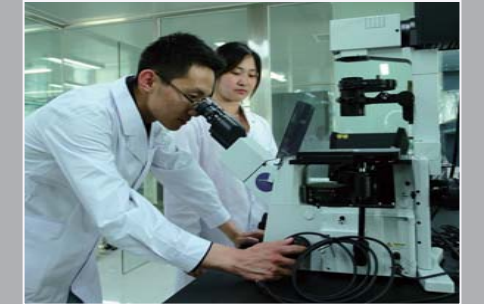
## 康为世纪提供

- 2000多种自主研发的高品质的生物及诊断试剂
- 涵盖了分子生物学、蛋白质学、免疫学的一站式技术服务
- 开放式公共实验检测平台
- 完善的质量管理系统
- 世界知名生物及制药公司指定合作伙伴
- 灵活的商业合作模式：项目模式，定向全时制模式，战略合作联盟模式。



## 康为世纪合作附加值

- 利用康为世纪的人才库开发各种产品和服务
- 可以使用康为的特殊技术，能力，人员和安排流程
- 可以得到准确的数据，不断的技术支持，标准文档，及时发货
- 利用最少的成本完成您的实验，加速上科研进程
- 完善的知识产品保密系统



## 网上服务

Web登陆[www.cwbiotech.com](http://www.cwbiotech.com)

- 可搜索到最新最全的产品
- 可搜索到3000多种产品
- 产品技术指标，文字资料和指导手册
- 产品均提供说明书和质检报告
- 在线服务申请，1-2个工作日内处理并发货。
- 注册后会建立您的个人信息，显示您订购的产品和促销信息
- 网上技术支持服务
- 先进方便的技术服务进展网上查询系统。



## 网上订购

- 账户特价
- 网上特价
- 网上订购赠送礼品
- 订单确认
- 订单现状和历史记录



## 订购指南

### 网上订购

Web登陆 [www.cwbiotech.com](http://www.cwbiotech.com)

在线注册成为会员 → 进入产品说明页 → 点击“加入购物车” → 购物车中勾选产品 → 提交订购意向

### 线下订购

Phone: 86-10-58851919 (北京) 86-21-34227503 (上海) 4006-222-360 (免费电话)

Fax: 86-10-58859416 E-mail: [order@cwbiotech.com](mailto:order@cwbiotech.com)

### 技术支持

Web: 登陆[www.cwbiotech.com](http://www.cwbiotech.com)，进入在线客服系统

E-mail: [ask@cwbiotech.com](mailto:ask@cwbiotech.com)

## 1 分子生物学服务

分子生物学服务报价表.....01

### 分子克隆

总RNA提取.....	03
基因组DNA提取.....	03
质粒提取.....	04
引物合成.....	05
PCR扩增.....	05
基因克隆 (有模板).....	06
PCR定点突变.....	06
基因克隆 (无模板).....	07
逆转录.....	07

### 荧光定量PCR

荧光定量 PCR.....	08
miRNA 荧光定量PCR.....	10

DNA CpG 甲基化检测.....12

单链构象多态性检测 (SSCP检测) .....13

## 2 蛋白表达与纯化服务

蛋白表达与纯化服务报价表.....	14
表达质粒构建.....	14
原核蛋白表达及纯化小试.....	15
原核蛋白大量表达纯化.....	15
哺乳动物细胞瞬时转染.....	16
哺乳动物细胞稳定转染.....	16
哺乳动物细胞蛋白表达或纯化小试.....	17
哺乳动物细胞蛋白大量表达纯化.....	17
酵母蛋白表达.....	17

## 3 抗体制备服务

### 多克隆抗体制备

多克隆抗体制备服务报价表.....	18
多克隆抗体制备流程.....	20
单项服务.....	21
多肽合成.....	21
多肽修饰.....	21
载体偶联.....	22
抗血清制备.....	22
Protein A 或 G 纯化.....	23
抗原亲和纯化.....	24
多抗制备普通套餐服务.....	24
多抗制备高级套餐服务.....	27
WB保证型多抗制备服务.....	31
IP保证型多抗制备服务.....	33
抗体Western Blot 鉴定.....	34

### 单克隆抗体制备

单克隆抗体制备服务报价表.....	35
单克隆抗体制备流程.....	36
单克隆抗体制备标准服务.....	37
腹水制备.....	38
抗体识别表位竞争分析.....	38
单抗制备套餐服务.....	39
单抗制备附加服务.....	42

### 抗体标记

抗体标记服务报价表.....	43
抗体标记 (HRP/Biotin/FITC).....	44
胶体金离子 (CO-AO) 标记抗体.....	44
胶体金离子 (CO-AO) 标记抗原.....	45
胶体金离子 (CO-AO) 标记条件优化.....	45
条件优化+胶体金标记+标记物检测.....	46

## 4

### 免疫学检测服务

免疫学检测服务报价表.....47

ELISA.....49

#### Western Blot

蛋白抽提.....50

蛋白定量.....50

Western Blot 检测.....51

SDS-PAGE.....51

免疫沉淀及免疫共沉淀.....52

#### 免疫组化

石蜡包埋.....52

组织切片.....53

常规IHC染色.....53

IHC双染.....54

组织芯片IHC染色.....54

免疫荧光染色.....55

TUNEL service.....55

HE染色.....56

刚果红染色.....56

#### 细胞学检测

磁珠分离细胞.....57

细胞培养.....57

细胞模型建立.....57

MTT检测.....58

流式细胞检测.....58

## 5

### 其他服务

人/小鼠胚胎干细胞染色体核型分析.....59

快速特异性位点转基因小鼠制备.....60

基因敲除/敲入动物模型建立.....60

畸胎瘤形成分析.....60

## 分子生物学服务报价表

### 分子克隆

服务编号	服务名称	内容说明	价格	周期	页码				
CWS001	总RNA提取	新鲜组织、血液、细胞	¥ 148/样品	1-2 周	03				
CWS002	基因组DNA提取	新鲜组织、血液、细胞、细菌	¥ 98/样品	1-2 周	03				
CWS003	质粒提取	普通质粒提取	¥ 58/样品 (5 µg)	1-2 周	04				
CWS004			¥ 148/样品 (50 µg)						
CWS005			¥ 198/样品 (100 µg)						
CWS006			¥ 248/样品 (50 µg)						
CWS007			¥ 498/样品 (100 µg)						
CWS008			¥ 798/样品 (100 µg)						
CWS009			¥ 1498/样品 (200 µg)						
CWS010			引物合成			2OD, PAGE级纯化	¥ 4/碱基 (<30碱基)	1 周	05
CWS144			PCR扩增			<1 kb	¥ 98/反应	1-2 周	05
CWS011	基因克隆(有模板)	PCR及重组质粒构建, 测序	¥ 2498/基因 (<1000 bp)	2-3 周	06				
CWS012			¥ 2998/基因 (1000-1500 bp)						
CWS013			¥ 3498/基因 (1500-2000 bp)						
CWS014			¥ 3998/基因 (2000-2500 bp)						
CWS152	PCR定点突变	<1 kb	¥ 1500/点	2-3 周	06				
CWS015	基因克隆(无模板)		¥ 3998/基因 (<500 bp)	4 周	07				
CWS016			¥ 5998/基因 (500-1000 bp)	4 周					
CWS017			¥ 9998/基因 (1000-1500 bp)	6 周					
CWS018	逆转录		¥ 198/样品	1 周	07				

### 荧光定量PCR

服务编号	服务内容	样品	内容说明	价格	周期	页码
CWS177	荧光定量PCR条件优化	细胞, 组织, DNA 或cDNA样品	优化荧光定量PCR反应引物及条件	¥ 1000/基因	2 周	08
CWS019	相对定量SYBR Green I 染料法	细胞, 组织, DNA 或cDNA样品	染料法荧光定量PCR样品检测	¥ 200/样品*基因	4 周	08
CWS022	相对定量Taqman探针法	细胞, 组织, DNA 或cDNA样品	合成探针	¥ 2000/条	2 周	08
			探针法荧光定量PCR样品检测	¥ 200/样品*基因	4 周	
CWS176	绝对定量TA克隆制备标准品	细胞, 组织, DNA 或cDNA样品	利用TA克隆所得的质粒制备标准品	¥ 1000/基因	3 周	08

## 分子生物学服务报价表

### miRNA荧光定量PCR

服务编号	服务名称	样品	内容说明	价格	周期	页码
CWS186	miRNA荧光定量PCR条件优化	细胞, 组织样品	优化miRNA荧光定量PCR反应引物及条件	¥ 1500/基因	2周	10
CWS173	miRNA荧光定量PCR检测	细胞, 组织样品	加尾法检测miRNA	¥ 300/样品·基因	4周	10
CWS174			茎环法 (SYBR Green I) 检测miRNA	¥ 350/样品·基因	4周	10
CWS175			茎环法 (Taqman探针) 检测miRNA	¥ 400/样品·基因	4周	10

### DNA CpG甲基化检测

服务编号	服务内容	价格	周期	页码
CWS023	DNA甲基化检测-MSP (Methylation Specific PCR) 法	¥ 998/样品	1周	12
CWS024	DNA甲基化检测- BSP (Bisulfite Sequencing PCR) 法 (PCR产物直接测序)	¥ 1198/样品	1-2周	12
CWS025	DNA甲基化检测- BSP (Bisulfite Sequencing PCR) 法 (克隆测序)	¥ 2498/样品	4-5周	12
CWS026	DNA甲基化检测- HRM (High Resolution Melting) 法 (Real-Time PCR)	询价	5-6周	12

### 单链构象多态性检测 (SSCP检测)

服务编号	服务内容	价格	周期	页码
CWS181	单链构象多态性检测 (SSCP检测)	¥ 998/样品	5-6周	13

## 总RNA提取

服务编号	材料种类	收量	价格	周期
CWS001	血液	0.1-0.3 μg	¥ 148	1-2 周
	细胞和组织	10 μg左右	¥ 148	1-2 周

### 服务内容

从新鲜组织、血液、细胞等多种材料中提取总RNA，不同种类的材料中提取的总RNA量不同，而且差异也比较大，现就一般材料的总RNA提取情况列表如下：

材料种类	样品要求	起始量	收量
血液	新鲜血液及抗凝剂处理的全血	100 μl	0.1-0.3 μg
培养细胞	离心收集的细胞	2×10 <sup>6</sup>	10 μg左右
动物组织	一般材料	100 mg	10 μg左右
植物	一般材料	100 mg	10 μg左右

### 终产品

总RNA样品；完整实验报告（电泳照片、OD值测定结果等）。

### 服务说明

- 细胞样品需新鲜培养收集细胞后立即加入RNA提取试剂；动物组织、植物组织等样品取样后需液氮速冻。
- 用于提取总RNA的血液样品需在-80℃下保存。
- 实验样品最好使用干冰运输或保存在RNAstore Reagent (CW0592,CW0593) 中。

## 基因组DNA提取

服务编号	收量	价格	周期
CWS002	5 μg	¥ 98	1-2 周

### 服务内容

从新鲜组织、血液、细胞、细菌等多种材料中提取基因组DNA，不同种类的材料中提取的基因组DNA量不同，而且差异也比较大，现就一般材料的基因组DNA提取情况列表如下：

材料种类	样品要求	起始量	收量
血液	新鲜血液及抗凝剂处理的全血	100 μl	1 μg左右
培养细胞	离心收集的细胞	2×10 <sup>6</sup>	10 μg左右
细菌	菌悬液或离心收集后的菌体	1×10 <sup>8</sup>	1-2 μg
动物组织	一般材料	100 mg	5-10 μg
植物	一般材料	100 mg	5-10 μg

### 终产品

基因组DNA；完整实验报告（电泳照片、OD值测定结果等）。

### 服务说明

- 细菌、细胞样品需新鲜培养；动物组织、植物组织等样品取样后需液氮速冻。
- 用于提取基因组DNA的血液样品在4℃下可保存一周，-20℃下可保存1个月。
- 实验样品最好使用干冰运输。

## 质粒提取

服务编号	服务内容	提取量	价格	周期
CWS003		5 µg	¥ 58/样品	
CWS004	普通质粒提取	50 µg	¥ 148/样品	1-2 周
CWS005		100 µg	¥ 198/样品	
CWS006	超纯质粒提取	50 µg	¥ 248/样品	1-2 周
CWS007		100 µg	¥ 498/样品	
CWS008	无内毒素质粒提取	100 µg	¥ 798/样品	1-2 周
CWS009		200 µg	¥ 1498/样品	

### 服务内容

质粒是分子生物学实验中不可缺少的工具载体。康为世纪可进行各种级别的质粒提取，满足您不同实验的需要。目前可一次性提取5-200 µg的质粒。

#### ◇ 普通质粒提取

提取后的质粒可满足PCR扩增、测序、限制性酶酶切和转化等常规实验的需要。

#### ◇ 转染级质粒提取

质粒提取过程中，由于革兰氏阴性细菌自溶或其他原因的破坏，会从其细胞壁上释放出毒性脂多糖，即内毒素，影响细胞转染的效率。

我们可提供两种转染级的质粒提取服务：

1. 超纯质粒提取：在提取过程中使用了一种特殊缓冲液，可大大减少内毒素的污染。提取后的质粒能够用于转染，且费用低于无内毒素质粒提取。
2. 无内毒素质粒提取：内毒素 < 0.1 E.U./µg，对于高质量转染实验是必备的。

### 终产品

质粒 ( $1.7 \leq OD_{260}/OD_{280} \leq 2.0$ )、保存菌种；完整实验报告 (电泳照片、OD值测定结果等)。

### 服务说明

- 请您提供 ≥ 100 ng 的质粒样品或含有目的质粒的菌种，以满足琼脂糖凝胶电泳检测及转化需要。
- 如果您提供的质粒拷贝数低 (1 ml 培养提取量 < 1 µg)，实验费用需要额外增加。
- 我们提供氨苄青霉素、卡那霉素和氯霉素抗生素，使用其它抗生素时，需要您提供抗生素及抗生素的工作浓度。
- 如果需要进行质粒鉴定 (如酶切鉴定、PCR 鉴定或测序鉴定等)，请提供鉴定的方法，费用额外收取。客户寄来的质粒经鉴定为非目的质粒时，将收取鉴定发生的费用。

## 引物合成

服务编号	服务内容	产量 (OD)	纯化方式	价格	周期
CWS010	≤30碱基	2	PAGE	¥ 4/碱基	1 周

## PCR扩增

服务编号	服务内容	碱基数	价格	周期
CWS144	PCR扩增	<1 kb	¥ 98/反应	1-2 周

### 服务内容

以cDNA、质粒、基因组DNA、PCR产物等为模板PCR扩增目的片段。

### 样品要求

客户提供模板：cDNA(>15 ul)；基因组DNA (>1 ug)；质粒 (>100 ng)；PCR产物 (>1 ug)。

引物：包括上游和下游引物 (> 0.2 OD)。

### 终产品

实验报告，琼脂糖凝胶电泳图片，PCR 扩增产物。

### 服务说明

- 本公司自主研发扩增性能好、保真性能强的各种 PCR 反应试剂，可满足您对各种模板进行 PCR 扩增的要求，请在实验前说明PCR扩增产物的用途。

## 基因克隆 (有模板)

服务编号	服务内容	碱基数	价格	周期
CWS011		<1000 bp	¥ 2498/基因	
CWS012	PCR及重组质粒构建, 测序	1000-1500 bp	¥ 2998/基因	2-3 周
CWS013		1500-2000 bp	¥ 3498/基因	
CWS014		2000-2500 bp	¥ 3998/基因	

### 服务内容

基因克隆是把外源基因与重组质粒进行体外连接, 继而转化大肠杆菌, 筛选出含有目的基因重组质粒的转化子, 并将该转化子提取重组质粒的过程。本项目提供以下服务:

1. 以质粒、基因组DNA、PCR产物等为模板PCR扩增目的基因。
2. PCR产物TA克隆。
3. 重组质粒测序。

### 样品要求

基因组DNA ( $\geq 1 \mu\text{g}$ )、质粒 ( $\geq 100 \text{ ng}$ ) 或PCR产物 ( $\geq 1 \mu\text{g}$ )。

### 终产品

实验报告 (包括具体实验步骤、照片等); 测序彩色波形图、序列碱基图、酶切位点图; 克隆构建的质粒; 含有该质粒的菌种。

### 服务说明

- 本公司可以免费提供TA克隆载体, 如需要特殊载体请您自己提供。
- 设计PCR扩增引物时需引入酶切位点, 请提前提供。

1

分子生物学服务

## PCR定点突变

服务编号	服务名称	内容说明	价格	时间
CWS152	PCR定点突变	<1 kb	¥ 1500/点	2-3 周

### 服务内容

定点突变是指通过PCR等方法向目的 DNA 片段中引入所需变化 (通常是表征有利方向的变化), 包括碱基的添加、删除、点突变等。定点突变能迅速、高效的提高 DNA 所表达的目的蛋白的性状及表征, 是基因研究工作中一种非常有用的手段。

康为世纪提供定点突变技术服务, 包括:

1. 基因读码框单位点或多位点突变。
2. 大片段的基因进行突变。
3. 含有重复序列及GC含量较高(70%以上)的基因进行突变。

### 样品要求

1. 请您提供给我们需突变的质粒或相应菌液, 如果提供质粒, 质粒量 $\geq 5 \mu\text{g}$ 。
2. 待突变质粒测序原始图谱一份。
3. 需要突变的位点具体要求。

### 终产品

实验报告 (包括具体实验步骤、实验照片等)、测序彩色波形图、序列碱基图、突变后的质粒及菌液。

### 服务说明

- 1 kb以上基因突变由突变位置和基因长度决定, 具体请垂询。

## 基因克隆（无模板）

服务编号	碱基数	价格	周期
CWS015	<500 bp	¥ 3998/基因	4 周
CWS016	500-1000 bp	¥ 5998/基因	4 周
CWS017	1000-1500 bp	¥ 9998/基因	6 周

### 服务内容

1. 首先将客户提供的基因全序列进行软件分析，检查基因内部是否含有重复序列及特殊结构，根据序列具体情况设计合成方案。
2. 进行单链Oligo DNA合成、DNA片段拼接等工作，将全长基因克隆于载体中，通过DNA测序确认合成基因的正确性。

### 终产品

测序彩色波形图、序列碱基图、酶切位点图；合成基因的质粒及含有该质粒的菌种。

### 服务说明

- 由于基因结构的多样性，并不是所有基因都能够顺利合成，对于一些长片段基因或具有复杂结构的基因，可能需要额外的时间及调整合成方案。这种情况下我们的实验人员将会及时与您取得联系并告知服务的进展情况。
- 公司保证合成与客户提供的基因序列完全一致的基因，不保证其基因能够达到预期的生物学功能。
- 公司承诺不扩散、不利用、不开发所合成的基因，忠实守信，严格保密。
- 合成的基因免费克隆到T载体中。需要克隆到其它载体时，根据载体大小及克隆难易另外收取费用。
- 具有复杂结构（如10个碱基以上的重复序列，8个碱基以上的同一碱基的连续结构，GC含量超过70%等）的基因合成请询价。

## 逆转录

服务编号	价格	周期
CWS018	¥ 198/样品	1 周

### 服务内容

1. 以总RNA或mRNA为模板逆转录成cDNA。
2. PCR扩增看家基因检测cDNA合成的效率。

### 样品要求

1. 如果提供的材料为总RNA，请提供足量的并且保证纯度的完整性较好的总RNA（浓度500 ng/μl以上，体积20 μl以上）。
2. 如果提供的材料为细胞或组织，应保证材料新鲜，动物细胞数为10<sup>7</sup>以上，动物组织为100 mg以上。

### 终产品

实验报告（包括实验方法、照片等）；cDNA；PCR产物。

### 服务说明

- 实验材料必须保证新鲜，请您采样后立即放入液氮中速冻。

## 荧光定量PCR

服务编号	服务项目	样品	内容说明	价格	周期
CWS177	荧光定量PCR条件优化	细胞, 组织, DNA或cDNA样品	优化荧光定量PCR反应引物及条件	¥ 1000/基因	2周
CWS019	相对定量SYBR Green I 染料法	细胞, 组织, DNA或cDNA样品	染料法荧光定量PCR样品检测	¥ 200/样品·基因	4周
CWS022	相对定量Taqman探针法	细胞, 组织, DNA或cDNA样品	合成探针 探针法荧光定量PCR样品检测	¥ 2000/条 ¥ 200/样品·基因	2周 4周
CWS176	绝对定量TA克隆制备标准品	细胞, 组织, DNA或cDNA样品	利用TA克隆所得的质粒制备标准品	¥ 1000/基因	3周

### 服务内容

荧光定量PCR技术,是指在PCR反应体系中加入荧光基团,利用荧光信号的变化实时检测PCR扩增反应中每一个循环扩增产物量的变化,通过Ct值和标准曲线的分析对起始模板进行定量分析。康为世纪提供利用荧光定量PCR的方法对样品中的基因表达情况进行相对定量或绝对定量分析的技术服务。

- 相对定量 (mRNA表达量分析)

基因表达的研究一般采用相对定量的方法。相对定量法必须对样品的目的基因和内参基因同时分别进行定量,然后求出对于内参基因的相对基因的相对量。通过对样品间的目的基因的相对量进行比较,可以对不同样品间的mRNA进行表达量分析。内参基因通常选用表达量相对恒定的Housekeeping Gene,如: GAPDH、 $\beta$ -actin等。通过同时对内参基因的实时检测,可以对样品之间由于起始细胞数不同、或RNA提取效率的不同等造成的RNA量误差进行校正,达到在严格意义上对样品之间的mRNA表达量进行分析之目的。

- 绝对定量

绝对定量首先必须构建与检测样品目的基因具有相同序列的标准品,本公司服务内容为采用TA克隆的方法构建标准品。使用已知浓度的标准品制作5个点以上的标准曲线后,可以使用标准曲线对未知浓度的检测样品进行绝对量(起始拷贝数)分析。

- SYBR Green I 染料法

SYBR Green I是一种与双链DNA小沟结合的荧光染料,SYBR Green I只与双链DNA结合才能发出荧光,而不掺入链中的SYBR染料分子不会发射任何荧光信号,荧光信号与双链DNA分子数成正比,随着扩增产物增加而增加,荧光信号的强度代表了反应体系中双链DNA分子的数量。以SYBR Green I作为检测信号的荧光定量PCR方法称为染料法。

- TaqMan 探针法

PCR扩增时在加入一对引物的同时加入一个特异性的荧光探针,该探针为一寡核苷酸,两端分别标记一个报告荧光基团和一个淬灭荧光基团。探针完整时,报告基团发射的荧光信号被淬灭基团吸收;PCR扩增时,Taq酶的5'→3'外切酶活性将探针酶切降解,使报告荧光基团和淬灭荧光基团分离,随着扩增循环数的增加,释放出来的荧光基团不断积累,因此荧光强度与扩增产物的数量呈正比关系,从而荧光监测系统可接收到荧光信号,即每扩增一条DNA链,就有一个荧光分子形成,实现了荧光信号的累积与PCR产物形成完全同步。以Taqman探针作为检测信号的荧光定量PCR方法称为探针法。

## 样品要求

材料种类	样品要求	起始量	保存及运输方式
血液	新鲜血液及抗凝剂处理的全血	1 ml	加入Trizol-80°C贮存, 干冰运输
培养细胞	离心收集的细胞	1x10 <sup>7</sup> 个	加入Trizol-80°C贮存, 干冰运输
动物组织	一般材料	100 mg	-80°C或者液氮贮存, 干冰运输
植物组织	一般材料	100 mg	-80°C或者液氮贮存, 干冰运输
RNA	OD <sub>260</sub> /OD <sub>280</sub> 在1.9-2.1之间, 完整性好	> 5 ug	-80°C贮存, 干冰运输
DNA	OD <sub>260</sub> /OD <sub>280</sub> 在1.7-1.9之间, 完整性好	> 1 ug	-20°C贮存, 冰袋运输
cDNA	内参基因检测成功	> 20 ul	-20°C贮存, 冰袋运输

## 终产品

1. 一对引物 (上游引物和下游引物) 及其序列。
2. 实验报告。
3. CWS022服务除上述终产品外, 还提供实验剩余探针。

## 服务说明

- 客户提供基因序列。
- 如因实验材料等非本公司原因造成某实验步骤失败, 使实验提前终止, 已启动的实验项目仍正常收费。

## miRNA荧光定量PCR

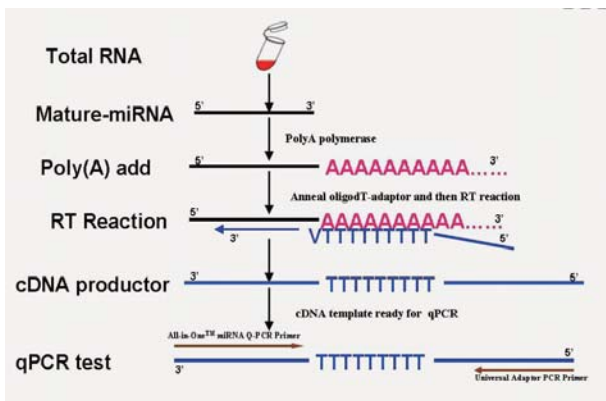
服务编号	服务项目	样品	内容说明	价格	周期
CWS186	miRNA荧光定量PCR条件优化	细胞, 组织样品	优化miRNA荧光定量PCR反应引物及条件	¥ 1500/基因	2 周
CWS173			加尾法检测miRNA	¥ 300/样品•基因	4 周
CWS174	miRNA荧光定量PCR检测	细胞, 组织样品	茎环法 ( SYBR Green I ) 检测 miRNA	¥ 350/样品•基因	4 周
CWS175			茎环法 ( Taqman探针 ) 检测 miRNA	¥ 400元/样品•基因	4 周

### 服务内容

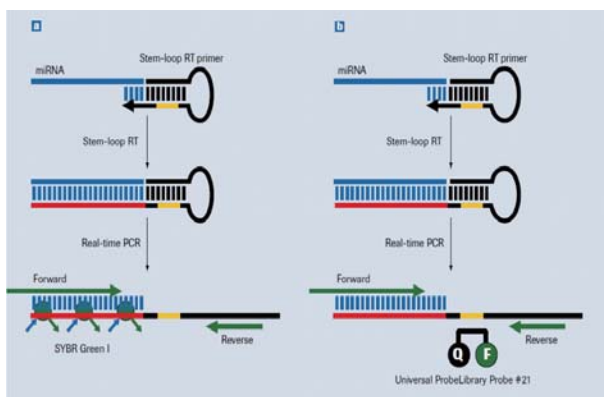
MicroRNAs ( miRNAs ) 是一类长度约20-25nt的非编码单链RNA, 在细胞增殖、凋亡、器官发生、发育、造血以及肿瘤发生等若干途径中发挥重要作用。miRNA表达的定量分析是生物功能研究的基础, 细胞、组织或血液中的miRNA的检测有助于发现新的早期诊断和预测疗效及患者预后的生物标志物。康为世纪提供优质的miRNA实时荧光定量PCR全套技术服务。

- 相对定量：以U6 或5S rRNA为内参，检测样本中相关miRNA的相对表达量。
- 绝对定量：以化学合成的miRNA成熟链为标准品，做5个或5个以上梯度点的稀释后制作标准曲线，通过标准曲线对样品进行相关miRNA绝对定量检测。

本公司可利用加尾法和茎环法两种方法对miRNA进行荧光定量检测。两种方法的基本原理如图所示：



图一 Poly(A)加尾法的miRNA检测原理图



图二 茎环法的miRNA检测原理图

## 样品要求

材料种类	样品要求	起始量	保存及运输方式
血液	新鲜血液及抗凝剂处理的全血	1 ml	加入Trizol-80°C贮存，干冰运输
培养细胞	离心收集的细胞	1 x 10 <sup>7</sup> 个	加入Trizol-80°C贮存，干冰运输
动物组织	一般材料	100 mg	-80°C或者液氮贮存，干冰运输
植物组织	一般材料	100 mg	-80°C或者液氮贮存，干冰运输
RNA	OD <sub>260</sub> /OD <sub>280</sub> 在1.9-2.1之间，完整性好	> 5 ug	-80°C贮存，干冰运输

## 终产品

- 1.相应引物（加尾法上游引物和通用引物；茎环法引物）及序列。
- 2.实验报告。

## 服务说明

- 客户需提供miRNA的准确名称或登录号（miRNA数据库<http://www.mirbase.org/>）。
- 客户可以根据需求选择不同的检测方法进行检测，如果没有提出特定的检测方法，康为世纪首先选择加尾法进行检查，如果检测结果不理想与客户商谈换用其他方法进行检查，检测费用按相应检测方法收取。

## DNA CpG 甲基化检测

服务编号	服务内容	价格	周期
CWS023	DNA甲基化检测- MSP ( Methylation Specific PCR ) 法	¥ 998/样品	1 周
CWS024	DNA甲基化检测- BSP ( Bisulfite Sequencing PCR ) 法 (PCR产物直接测序)	¥ 1198/样品	1-2 周
CWS025	DNA甲基化检测- BSP ( Bisulfite Sequencing PCR ) 法 (克隆测序)	¥ 2498/样品	4-5 周
CWS026	DNA甲基化检测- HRM ( High Resolution Melting ) 法 (Real-Time PCR)	询价	5-6 周

### 服务内容

DNA甲基化是一种表观遗传修饰，它是由DNA甲基转移酶 ( DNA methyl-transferase, Dnmt ) 催化S-腺苷甲硫氨酸作为甲基供体，将胞嘧啶转变为5-甲基胞嘧啶 ( mC ) 的一种反应，在真核生物DNA中，5-甲基胞嘧啶是唯一存在的化学性修饰碱基。CG二核苷酸是最主要的甲基化位点，它在基因组中呈不均匀分布，存在高甲基化、低甲基化和非甲基化的区域，在哺乳动物中mC约占C总量的2 - 7%。一般说来，DNA的甲基化会抑制基因的表达。DNA的甲基化对维持染色体的结构、X染色体的失活、基因印记和肿瘤的发生发展都起重要的作用。

康为世纪提供甲基化检测技术服务，包括：

- 1.基因组DNA的Bisulfite转化。
- 2.DNA甲基化检测——基于MSP ( Methylation Specific PCR ) 法。
- 3.BSP ( Bisulfite Sequencing PCR ) 法(PCR产物直接测序)。
- 4.BSP ( Bisulfite Sequencing PCR ) 法(克隆测序)，挑取5个有效单克隆。
- 5.HRM(High Resolution Melting)法(Real-Time PCR)。

### 样品要求

1. 基因组DNA ( 浓度 > 100 g/ml , ≥2 ug ) 。
2. 若提供的材料为新鲜组织、血液、细胞等生物材料，请提供足够提取2 μg以上基因组DNA的材料量。
3. 基于所选择的DNA甲基化检测方法，请提供相应的引物或引物序列。

### 终产品

服务编号	终产品
CWS023	Bisulfite处理的基因组DNA；实验报告 ( 包括MSP产物的电泳照片 )
CWS024	Bisulfite处理的基因组DNA；实验报告 ( 包括BSP产物的直接测序报告 )
CWS025	Bisulfite处理的基因组DNA；实验报告 ( 包括BSP产物的克隆测序报告 )、DNA甲基化检测空点图
CWS026	Bisulfite处理的基因组DNA；实验报告 ( 包括扩增曲线、HRM曲线 )

### 服务说明

- 在基于Bisulfite转化的DNA甲基化检测方法中，引物是决定实验成败的关键性因素，且视期望检测的目的基因片段的不同，适宜引物的存在与否则有较大的不确定性，请尽量采用其可行性经过验证的引物，如因引物等非本公司原因导致某实验步骤失败，使服务提前终止，已启动的实验项目仍正常收费。若需DNA甲基化检测用引物设计服务，价格另议。
- 视BSP产物序列的不同，采用直接测序有可能导致实验结果的可靠性降低；视BSP引物特异性的不同，BSP产物的克隆测序存在插入片段与目的片段不符的可能性，建议选择同时对多个克隆 ( >15个 ) 进行测序，以获得足够的数据用于后期分析。

## 单链构象多态性检测 (SSCP检测)

服务编号	服务内容	价格	周期
CWS181	单链构象多态性检测 (SSCP)	¥ 998/样品	5-6 周

### 服务内容

单链DNA片段呈复杂的空间折叠构象，这种立体结构主要是由其内部碱基配对等分子内相互作用力来维持的，当有一个碱基发生改变时，会或多或少地影响其空间构象，使构象发生改变，空间构象有差异的单链DNA分子在聚丙烯酰胺凝胶中迁移率不同。因此，通过非变性聚丙烯酰胺凝胶电泳(PAGE)，可以非常敏锐地将构象上有差异的分子分离开。这种方法为单链构象多态性 (Single-Strand Conformation Polymorphism, SSCP)分析。

康为世纪提供SSCP检测技术服务，实验内容包括：

1. PCR扩增靶DNA。
2. 将特异的PCR扩增产物变性，而后快速复性，使之成为具有一定空间结构的单链DNA分子。
3. 将适量的单链DNA进行非变性聚丙烯酰胺凝胶电泳。
4. 通过银染显色分析结果。
5. 若发现单链DNA的迁移率与正常对照的相比发生改变，就可以判定该链构象发生改变，进而推断该DNA片段中有碱基突变。

### 样品要求

1. 基因组DNA (>2 ug)。
2. SSCP检测引物序列。

### 终产品

- 电泳图。
- 实验报告。

1

荧光定量PCR

## 蛋白表达与纯化服务报价表

服务编号	服务名称	内容说明	价格	周期	页码
CWS028	表达质粒构建	客户提供克隆载体和目的基因 DNA片段, 或承接CWS011- CWS014服务	¥ 2498/基因 (<1000 bp)	2-3 周	14
CWS029			¥ 2998/基因 (1000-1500 bp)		
CWS030			¥ 3498/基因 (1500-2000 bp)		
CWS031			¥ 3998/基因 (2000-2500 bp)		
CWS032	原核蛋白表达及纯化小试 (带标签蛋白)	客户提供表达质粒或表达菌株, 优化表达条件、纯化	¥ 3998 (提供1 mg纯化蛋白)	2-3 周	15
CWS033	原核蛋白大量表达纯化 (带标签蛋白)	表达条件已知, 康为世纪进行大量表达纯化	¥ 1998/mg	2-3 周	15
CWS121	哺乳动物细胞瞬时转染	客户提供表达质粒和转染细胞, 优化转染条件进行瞬时转染	¥ 2700/质粒	2-3 周	16
CWS122	哺乳动物细胞稳定转染	客户提供表达质粒和转染细胞, 优化转染条件进行稳定转染	¥ 6998/质粒	8-10 周	16
CWS034	哺乳动物细胞蛋白表达 或纯化小试	客户提供表达质粒或表达细胞, 优化哺乳动物细胞蛋白表达条件、纯化	¥ 9000 (提供0.5-10 mg纯化蛋白)	4-6 周	17
CWS206	哺乳动物细胞蛋白 大量表达纯化	表达条件已知康为世纪进行大量表达纯化	询价	4-6 周	17
CWS207	酵母蛋白表达	建立优化酵母表达系统	询价	10-12 周	17

2

### 蛋白表达与纯化服务 表达质粒构建

服务编号	碱基数	价格	周期
CWS028	<1000 bp	¥ 2498/基因	2-3 周
CWS029	1000-1500 bp	¥ 2998/基因	
CWS030	1500-2000 bp	¥ 3498/基因	
CWS031	2000-2500 bp	¥ 3998/基因	

#### 服务内容

1. 从克隆载体上酶切下目的基因片段。
2. 目的基因亚克隆至原核/真核表达载体中。

#### 样品要求

带有目的基因的克隆载体 (≥1 μg) 或含有目的质粒的菌种。

#### 终产品

实验报告 (包括实验方法、照片等); 含有目的基因的表达质粒及对应的菌种。

#### 服务说明

- 由于某些基因表达产物会抑制宿主菌生长, 因此我们不保证所有的基因都能够高效表达。

## 原核蛋白表达及纯化小试

服务编号	价格	周期
CWS032	¥ 3998 (提供1 mg纯化蛋白)	2-3 周

### 服务内容

客户提供已构建的原核表达质粒或原核表达菌株，康为世纪进行表达条件优化并纯化蛋白。

### 样品要求

≥1 μg表达质粒；确定有目的蛋白表达的新鲜或保存的表达菌株。

### 终产品

≥1 mg纯化蛋白（纯度85%以上）。

### 服务说明

- 客户提供表达质粒须进行过转化、表达，已证明有目的蛋白表达，质粒≥1 μg；或直接提供有目的蛋白表达的新鲜或保存菌株。
- 表达蛋白须带His、GST标签。

## 原核蛋白大量表达纯化

服务编号	价格	周期
CWS033	¥ 1998/mg	2-3 周

### 服务内容

表达条件已知，康为世纪按照客户提供表达条件进行大量表达后纯化得到1 mg目的蛋白。

### 样品要求

新鲜或保存的表达菌株。

### 终产品

根据客户需求提供蛋白量。

### 服务说明

- 此项技术服务中，客户需要提供完整的蛋白表达条件。
- 表达蛋白须带His、GST标签。

## 哺乳动物细胞瞬时转染

服务编号	服务内容	价格	周期
CWS121	哺乳动物细胞瞬时转染	¥ 2700/质粒	2-3 周

### 服务内容

瞬时转染是指外源基因进入受体细胞后，存在于游离的载体上，不整合到细胞的染色体上，在外源基因导入细胞24-72小时后收获细胞进行靶基因表达的检测等实验。

康为世纪提供哺乳动物细胞瞬时转染技术服务，主要流程包括：

1. 细胞接种：转染实验前接种细胞，各种细胞的平板密度依据各种细胞的生长率和细胞形状而定。进行转染当天细胞密度应达到60%-80%覆盖。
2. 细胞转染。
3. 24-72小时以后鉴定目的基因的表达情况。

### 样品要求

1. 构建好的已经插入外源基因的表达质粒并说明质粒大小、浓度、抗性、拷贝数等相关背景资料。
2. 待转染的细胞系（ $1 \times 10^6$ 个细胞，可传代，倍增时间小于48小时）以及细胞培养条件和相关注意事项。

### 终产品

构建好的瞬时转染细胞，实验报告。

### 服务说明

- 关于待转染的细胞株的培养，本公司提供1640、DMEM等常规培养基，如果细胞培养需要特殊的生长因子或特殊的培养基，需要客户提供。
- 如果下游进行基因检测，检测费用按相应检测项目收费。

## 2

## 哺乳动物细胞稳定转染

服务编号	服务内容	价格	周期
CWS122	哺乳动物细胞稳定转染	¥ 6998/质粒	8-10 周

### 服务内容

稳定转染是指外源基因进入受体细胞后，外源基因整合到细胞的染色体上，使宿主细胞可长期表达目的基因。需要在瞬时转染基础上根据不同表达质粒中所含有的抗性标记选用相应的药物对靶细胞进行筛选，从而得到可稳定表达目的基因的细胞系。

康为世纪提供哺乳动物细胞稳定转染技术服务，主要流程包括：

1. 筛选药物浓度测定：以10-14天细胞全部死亡的抗生素浓度为筛选浓度。
2. 细胞接种：转染实验前接种细胞，各种细胞的平板密度依据各种细胞的生长率和细胞形状而定。进行转染当天细胞密度应达到60%-80%覆盖。
3. 细胞转染。
4. 利用质粒上含有的抗性标记进行筛选。
5. 鉴定筛选结果（PCR检测阳性或载体上所带荧光标记检测阳性）。

### 样品要求

1. 构建好的已经插入外源基因的表达质粒并说明质粒大小、浓度、抗性、拷贝数等相关背景资料。
2. 待转染的细胞系（ $1 \times 10^6$ 个细胞，可传代，倍增时间小于48小时）以及细胞培养条件和相关注意事项。

### 终产品

构建好的瞬时转染细胞，实验报告。

### 服务说明

- 关于待转染的细胞株的培养，本公司提供1640、DMEM等常规培养基，如果细胞培养需要特殊的生长因子或特殊的培养基，需要客户提供。
- 如果下游进行基因检测，检测费用按相应检测项目收费。

## 哺乳动物细胞蛋白表达或纯化小试

服务编号	价格	周期
CWS034	¥ 9000 (提供0.5-10 mg纯化蛋白)	4-6 周

### 服务内容

客户提供已构建的真核表达质粒，康为世纪进行表达条件优化并纯化蛋白。

### 样品要求

高纯度的哺乳动物表达质粒以及基因信息和表达要求。

### 终产品

表达报告；纯化的蛋白，或瞬时表达上清/细胞沉淀样品；QC文件。

### 服务说明

- 因为每个重组蛋白的表达量及纯化得率都不相同，我们最终将根据实际情况给客户id提供最少0.5 mg，最多10 mg的目标蛋白，所收取的费用是相同的。
- 我们不保证最终产品的生物学活性，不过我们承诺将会按照最大可能保护其活性的方法来制备目标蛋白。
- 本步骤只包含一次免费Western Blot检测，如果需要更多次检测则需另收费。
- 表达蛋白须带His、GST标签。

## 哺乳动物细胞蛋白大量表达纯化

服务编号	服务内容	价格	周期
CWS206	哺乳动物蛋白大量表达纯化	询价	4-6 周

### 服务内容

表达条件已知，康为世纪按照客户提供表达条件进行大量表达纯化蛋白。

### 服务说明

- 我们不保证最终产品的生物学活性，不过我们承诺将会按照最大可能保护其活性的方法来制备目标蛋白。
- 本步骤只包含一次免费Western Blot检测，如果需要更多次检测则需另收费。
- 表达蛋白须带His、GST标签。

## 酵母蛋白表达

服务编号	服务内容	内容说明	价格	周期
CWS207	酵母蛋白表达	建立优化酵母表达系统	询价	10-12 周

## 多克隆抗体制备服务报价表

### 单项服务

服务编号	服务名称	内容说明	价格	周期	页码
CWS035	多肽合成	氨基酸合成多肽 (纯度 > 85%)	¥ 128/氨基酸	2-3 周	21
CWS188	多肽合成	氨基酸合成多肽 (纯度 > 99%)	¥ 198/氨基酸	2-3 周	21
CWS165	多肽修饰	多肽一甲基化/磷酸化修饰	¥ 1600/位点	2-3 周	21
CWS166	多肽修饰	多肽二甲基化修饰	¥ 1800/位点	2-3 周	21
CWS167	多肽修饰	多肽三甲基化修饰	¥ 2000/位点	2-3 周	21
CWS036	载体偶联	KLH/BSA/OVA	¥ 1298/载体	1 周	22
CWS037	抗血清制备	免疫2只新西兰大白兔 免疫5只Balb/c小鼠 免疫3只大鼠或豚鼠	¥ 2998	8-10 周	22
CWS038	抗血清制备	免疫1只新西兰大白兔	¥ 2498	8-10 周	22
CWS039	Protein A 或 G 纯化	纯化20 ml抗血清	¥ 1998	1 周	23
CWS040	抗原亲和纯化	纯化30 ml抗血清	¥ 2598	1-2 周	24

### 普通套餐服务

服务编号	服务名称	内容说明	价格	周期	页码
CWS041	多肽至抗血清	最终提供抗血清	¥ 4998	10-13周	24
CWS042	多肽至Protein A纯化	最终提供 Protein A纯化抗体	¥ 5998	11-14周	25
CWS043	多肽至抗原亲和纯化	最终提供抗原亲和纯化抗体	¥ 6998	12-15周	25
CWS044	蛋白至抗血清	最终提供抗血清	¥ 2998	8-10周	26
CWS045	蛋白至Protein A纯化	最终提供 Protein A纯化抗体	¥ 3998	9-11周	26
CWS046	蛋白至抗原亲和纯化	最终提供抗原亲和纯化抗体	¥ 4598	10-12周	27

## 高级套餐服务

服务编号	服务名称	内容说明	价格	周期	页码
CWS208	多肽至抗血清 (含WB鉴定)	抗血清WB检测	¥ 5798	11-14 周	27
CWS209	多肽至ProteinA纯化 (含WB鉴定)	抗血清及抗体WB检测	¥ 7598	13-16 周	28
CWS210	多肽至抗原亲和纯化 (含WB鉴定)	抗血清及抗体WB检测	¥ 8598	14-17 周	28
CWS211	蛋白至抗血清 (含WB鉴定)	抗血清WB检测	¥ 3798	9-11 周	29
CWS212	蛋白至ProteinA纯化 (含WB鉴定)	抗血清及抗体WB检测	¥ 5598	11-13 周	29
CWS213	蛋白至抗原亲和纯化 (含WB鉴定)	抗血清及抗体WB检测	¥ 6198	12-14 周	30
CWS047	磷酸化抗体制备	1条磷酸化多肽和1条非磷酸化多肽,磷酸化多肽偶联载体后免疫2只新西兰大白兔	¥ 13998	12-15周	30

## WB保证型多抗制备服务

服务编号	服务名称	内容说明	价格	周期	页码
CWS197	2条多肽至抗血清制备 (含WB鉴定)	最终提供保证WB阳性结果抗血清	¥ 8998	11-14 周	31
CWS187	2条多肽至抗原亲和纯化 (含WB鉴定)	最终提供保证WB阳性结果抗体	¥ 11998	14-17 周	31
CWS198	3条多肽至抗血清制备 (含WB鉴定)	最终提供保证WB阳性结果抗血清	¥ 12998	11-14 周	32
CWS199	3条多肽至抗原亲和纯化 (含WB鉴定)	最终提供保证WB阳性结果抗体	¥ 16696	14-17 周	32

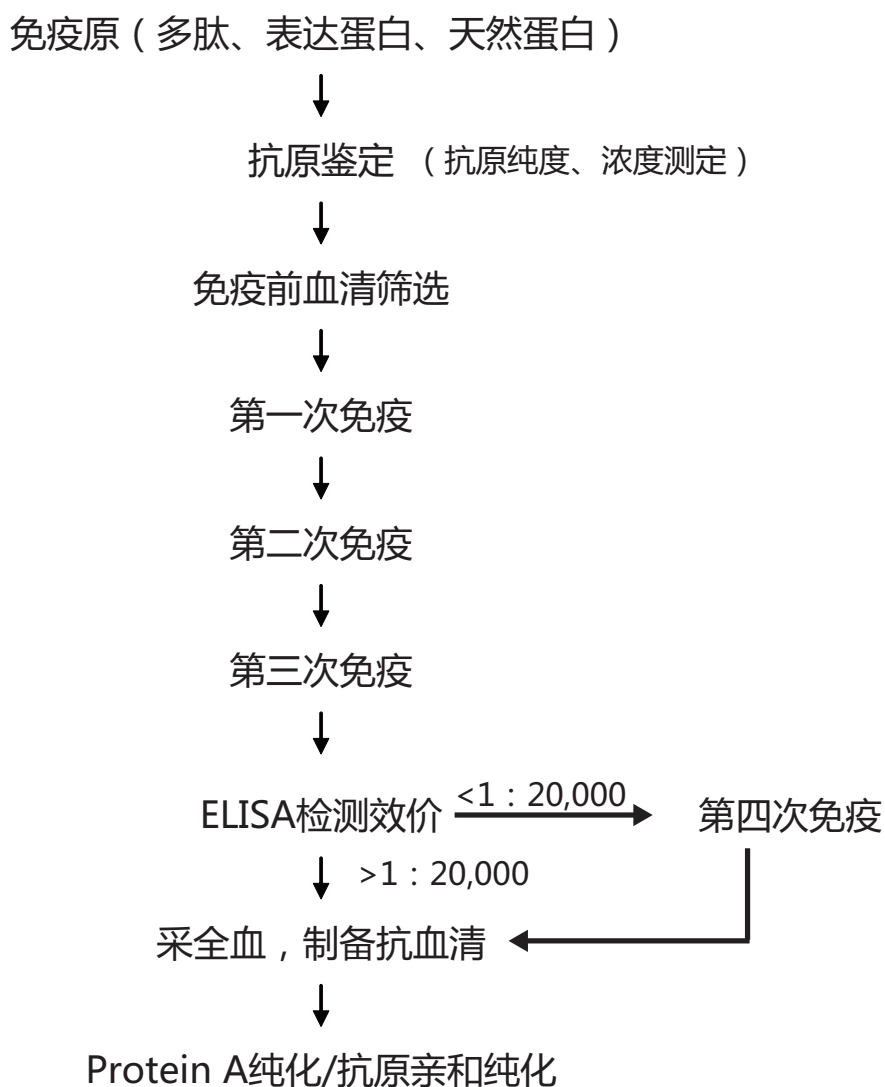
## IP保证型多抗制备服务

服务编号	服务名称	内容说明	价格	周期	页码
CWS200	2条多肽至抗原亲和纯化 (含IP鉴定)	最终提供保证IP阳性结果抗体	¥ 13998	14-17 周	33
CWS201	3条多肽至抗原亲和纯化 (含IP鉴定)	最终提供保证IP阳性结果抗体	¥ 18696	14-17 周	33

## 附加服务

服务编号	服务名称	内容说明	价格	周期	页码
CWS049	抗体Western Blot鉴定	检测细胞或组织样品一次	¥ 998/目的蛋白	1 周	34

## 多克隆抗体制备流程



3

抗体制备服务

**服务承诺：** 制备抗血清效价  $> 1 : 20,000$

制备抗体不识别免疫原不收取任何费用

## 单项服务

### 多肽合成

服务编号	价格	周期
CWS035	¥ 128/氨基酸 (纯度 > 85%)	2-3 周
CWS188	¥ 198/氨基酸 (纯度 > 99%)	

#### 服务内容

如需康为世纪预测表位，我们将通过多种蛋白序列分析软件，对客户提供的序列进行分析，包括分析客户所提供的蛋白与同家族中其它蛋白的同源性、蛋白的抗原性、亲水性、可接触性及蛋白的二级结构等参数，综合这些参数最终提供2-3条多肽序列供客户挑选，得到客户的认可后我们才开始进行多肽合成。

#### 客户提供

1. 多肽序列。
2. 如需康为世纪预测表位，提供目的蛋白名称、Genbank号及蛋白背景相关信息。

#### 终产品

多肽10-14 mg，多肽合成HPLC和质谱鉴定报告。

#### 服务说明

- 合成多肽，多肽合成HPLC和质谱鉴定报告。

### 多肽修饰

服务编号	服务名称	价格	周期
CWS165	多肽一甲基化/磷酸化修饰	¥ 1600/位点	2-3 周
CWS166	多肽二甲基化修饰	¥ 1800/位点	2-3 周
CWS167	多肽三甲基化修饰	¥ 2000/位点	2-3 周

#### 服务内容

随着大多数结构改造的多肽被证实更具有生物利用价值，多肽的修饰得到快速发展，康为世纪提供多肽磷酸化、甲基化等多肽修饰服务。

#### 终产品

修饰后多肽。

## 载体偶联

服务编号	价格	周期
CWS036	¥ 1298/载体	1周

### 服务内容

化学合成的多肽作为抗原没有免疫原性，需要偶联到一个具有免疫原性的载体蛋白上，将偶联物作为抗原免疫动物。常用的载体蛋白有牛血清白蛋白(BSA)、卵蛋白(OVA)和钥孔戚血蓝蛋白(KLH)。其中钥孔戚血蓝蛋白来自于软体动物，其序列与哺乳动物同源性很小，而且该蛋白分子量较大，抗原性非常强，是目前多肽抗体制备中应用最为广泛的载体蛋白。偶联所采用的交联剂对于多肽偶联到载体蛋白上的效率具有很大影响，目前康为世纪采用新型的异型双功能交联剂，可以简便、高效地进行偶联反应，很大程度地提高多肽偶联的效率。

### 样品要求

≤5 mg 多肽。

### 终产品

多肽与指定载体偶联后产物；完整实验报告。

### 服务说明

- 我们会根据客户提供的多肽序列筛选出最佳的偶联方案，保证多肽与蛋白载体的偶联效率，使偶联后的多肽具备最强的免疫原性。

## 3

## 抗体制备服务

## 抗血清制备

服务编号	价格	周期
CWS037	¥ 2998	8-10周

### 服务内容

为保证免疫效果，康为世纪通过优化的免疫方案确保免疫应答效果，并在免疫过程中对免疫效果进行监测。当抗血清效价达到要求，采全血，分离抗血清。

蛋白抗原 → 免疫2只新西兰大白兔/5只Balb/c小鼠/3只大鼠或豚鼠 → 抗血清制备

### 样品要求

蛋白抗原，蛋白量3-6 mg，浓度 > 1.0 mg/ml，纯度 > 90%，蛋白分子量 > 10 kD。

### 终产品

免疫前动物血清；抗血清；ELISA鉴定结果；完整实验报告。

### 服务说明

- 本服务承诺制备的抗血清效价 > 1 : 20000。
- 由于个体差异，存在不同实验动物对抗原的敏感性不同的现象。

## 抗血清制备 (免疫1只新西兰大白兔)

服务编号	价格	周期
CWS038	¥ 2498	8-10 周

### 服务内容

为保证免疫效果，康为世纪通过优化的免疫方案确保免疫应答效果，并在免疫过程中对免疫效果进行监测。当抗血清效价达到要求，采全血，分离抗血清。

蛋白抗原 → 免疫1只新西兰大白兔 → 抗血清制备

### 样品要求

蛋白抗原，蛋白量≥3 mg，浓度 > 1.0 mg/ml，纯度 > 90%，蛋白分子量 > 10 kD。

### 终产品

0.5-1 ml免疫前血清；20-40 ml抗血清；ELISA鉴定结果；完整实验报告。

### 服务说明

- 本服务承诺制备的抗血清效价 > 1 : 20000。

## Protein A 或 G 纯化

服务编号	价格	周期
CWS039	¥ 1998	1 周

### 服务内容

在抗血清中免疫球蛋白IgG的含量为8-12 mg/ml，只占血清中总蛋白含量的10%左右。为了得到纯度更高的抗体，并避免其它血清蛋白对实验的影响，我们建议对抗血清进行纯化。

### 样品要求

抗血清20 ml。

### 终产品

纯化后抗体；SDS-PAGE抗体纯度鉴定报告；完整实验报告。

### 服务说明

- 20 ml抗血清Protein A 或 G 纯化后可得到不少于100 mg的总IgG。

## 抗原亲和纯化

服务编号	价格	周期
CWS040	¥ 2598	1-2 周

### 服务内容

将纯化抗原与亲和层析填料偶联制备亲和纯化柱，层析纯化抗体。检测纯化后抗体的效价和纯度。

### 样品要求

抗血清30 ml，效价>1：20000；  
抗原蛋白量4-5 mg，浓度>1.0 mg/ml，纯度>90%。

### 终产品

30 ml抗血清中的抗原特异性抗体；SDS-PAGE抗体纯度鉴定报告；ELISA鉴定结果；完整实验报告。

### 服务说明

- 多克隆抗体中不同抗体对抗原的亲合力不同。在抗原亲和纯化过程中只有与抗原特异性结合牢固的抗体可被纯化得到，康为世纪将提供抗原亲和纯化的全部特异性抗体。

## 3

## 多抗制备普通套餐

### 抗体制备服务

## 多肽至抗血清

服务编号	价格	周期
CWS041	¥ 4998	10-13 周

### 服务内容

合成1条多肽（10-14 mg，纯度85%以上） → 与KLH载体蛋白偶联 → 免疫2只新西兰大白兔 → 抗血清制备

### 客户提供

- 多肽序列（≤15个氨基酸）。
- 如需康为世纪预测表位，提供目的蛋白名称、Genbank号及蛋白背景相关信息。

### 终产品

多肽合成HPLC和质谱鉴定报告；0.5-1 ml免疫前血清（每只兔子）；40-80 ml抗血清；ELISA鉴定结果；完整实验报告。

### 服务说明

- 本服务承诺制备的抗血清效价>1：20000。
- 若多肽>15个氨基酸，超出部分请另询价。
- 如需对多肽进行其它修饰，如磷酸化、甲基化等，请另外询价。

## 多肽至Protein A纯化

服务编号	价格	周期
CWS042	¥ 5998	11-14 周

### 服务内容

合成1条多肽 ( 10-14 mg, 纯度85%以上 ) → 与KLH载体蛋白偶联 → 免疫2只新西兰大白兔 → 抗血清制备  
→ Protein A纯化20 ml抗血清

### 客户提供

1. 多肽序列 ( ≤15个氨基酸 )。
2. 如需康为世纪预测表位, 提供目的蛋白名称、Genbank号及蛋白背景相关信息。

### 终产品

多肽合成HPLC和质谱鉴定报告; 0.5-1 ml免疫前血清 ( 每只兔子 ); Protein A纯化总IgG; 剩余抗血清; SDS-PAGE抗体纯度鉴定报告; ELISA鉴定结果; 完整实验报告。

### 服务说明

- 本服务承诺制备的抗体效价 > 1 : 20000。
- 20 ml抗血清Protein A纯化后可得到至少100 mg的总IgG。
- 若多肽 > 15个氨基酸, 超出部分请另询价。
- 如需对多肽进行其它修饰, 如磷酸化、甲基化等, 请另外询价。

## 多肽至抗原亲和纯化

服务编号	价格	周期
CWS043	¥ 6998	12-15 周

### 服务内容

合成1条多肽 ( 10-14 mg, 纯度85%以上 ) → 与KLH载体蛋白偶联 → 免疫2只新西兰大白兔 → 抗血清制备  
→ 抗原亲和纯化30 ml抗血清

### 客户提供

1. 多肽序列 ( ≤15个氨基酸 )。
2. 如需康为世纪预测表位, 提供目的蛋白名称、Genbank号及蛋白背景相关信息。

### 终产品

多肽合成HPLC和质谱鉴定报告; 0.5-1 ml免疫前血清 ( 每只兔子 ); 30 ml抗血清中的抗原特异性抗体; 剩余抗血清; SDS-PAGE抗体纯度鉴定报告; ELISA鉴定结果; 完整实验报告。

### 服务说明

- 本服务承诺制备的抗体效价 > 1 : 20000。
- 若多肽 > 15个氨基酸, 超出部分请另询价。
- 如需对多肽进行其它修饰, 如磷酸化、甲基化等, 请另外询价。

## 蛋白至抗血清

服务编号	价格	周期
CWS044	¥ 2998	8-10 周

### 服务内容

蛋白抗原 → 免疫2只新西兰大白兔 → 抗血清制备

### 样品要求

蛋白抗原，蛋白量≥3 mg，浓度 > 1.0 mg/ml，纯度>90%，蛋白分子量 > 10 kD。

### 终产品

0.5-1 ml 免疫前血清（每只兔子）；40-80 ml 抗血清；ELISA 鉴定结果；完整实验报告。

### 服务说明

- 本服务承诺制备的抗血清效价 > 1 : 20000。
- 如蛋白分子量不足 10 kD，则需要偶联载体后进行免疫。

## 3

## 抗体制备服务

## 蛋白至Protein A纯化

服务编号	价格	周期
CWS045	¥ 3998	9-11 周

### 服务内容

蛋白抗原 → 免疫2只新西兰大白兔 → 抗血清制备 → Protein A纯化20ml抗血清

### 样品要求

蛋白抗原，蛋白量≥3 mg，浓度 > 1.0 mg/ml，纯度>90%，蛋白分子量 > 10 kD。

### 终产品

0.5-1 ml 免疫前血清（每只兔子）；Protein A 纯化总IgG约100 mg；剩余抗血清；SDS-PAGE 抗体纯度鉴定报告；ELISA 鉴定结果；完整实验报告。

### 服务说明

- 本服务承诺制备的抗体效价 > 1 : 20000。
- 如蛋白分子量不足 10 kD，则需要偶联载体后进行免疫。

## 蛋白至抗原亲和纯化

服务编号	价格	周期
CWS046	¥ 4598	10-12 周

### 服务内容

蛋白抗原 → 免疫2只新西兰大白兔 → 抗血清制备 → 抗原亲和纯化30 ml抗血清

### 样品要求

蛋白抗原，蛋白量7-10 mg，浓度 > 1.0 mg/ml，纯度 > 90%，蛋白分子量 > 10 kD。

### 终产品

0.5-1 ml免疫前血清（每只兔子）；30 ml抗血清中的抗原特异性抗体；剩余抗血清；SDS-PAGE抗体纯度鉴定报告；ELISA鉴定结果；完整实验报告。

### 服务说明

- 本服务承诺制备的抗体效价 > 1 : 20000。
- 如蛋白分子量不足10 kD，则需要偶联载体后进行免疫。

## 多抗制备高级套餐

### 多肽至抗血清（含WB鉴定）

服务编号	价格	周期
CWS208	¥ 5798	11-14 周

### 服务内容

合成1条多肽（10-14 mg，纯度85%以上） → 与KLH载体蛋白偶联 → 免疫2只新西兰大白兔 → 抗血清制备  
→ WB检测一个样品

### 客户提供

1. 多肽序列（≤15个氨基酸）。
2. 如需康为世纪预测表位，提供目的蛋白名称、Genbank号及蛋白背景相关信息。
3. 待检样品一个（证明目的蛋白有表达）。

### 终产品

多肽合成HPLC和质谱鉴定报告；0.5-1 ml免疫前血清（每只兔子）；40-80 ml抗血清；ELISA鉴定结果；WB检测结果；完整实验报告。

### 服务说明

- 本服务承诺制备的抗血清ELISA效价 > 1 : 20000。
- 若多肽 > 15个氨基酸，超出部分请另询价。
- 如需对多肽进行其它修饰，如磷酸化、甲基化等，请另外询价。

## 多肽至ProteinA纯化 (含WB鉴定)

服务编号	价格	周期
CWS209	¥ 7598	13-16 周

### 服务内容

合成1条多肽 (10-14 mg, 纯度85%以上) → 与KLH载体蛋白偶联 → 免疫2只新西兰大白兔 → 抗血清制备  
→ 抗血清WB检测 → ProteinA纯化20 ml抗血清 → 抗体WB检测

### 客户提供

1. 多肽序列 (≤15个氨基酸)。
2. 如需康为世纪预测表位, 提供目的蛋白名称、Genbank号及蛋白背景相关信息。
3. 待检样品一个 (证明目标蛋白有表达)。

### 终产品

多肽合成HPLC和质谱鉴定报告; 0.5-1 ml免疫前血清 (每只兔子); ProteinA纯化总IgG, 剩余抗血清; ELISA鉴定结果; WB检测结果; 完整实验报告。

### 服务说明

- 本服务承诺制备的抗血清ELISA效价>1:20000。
- 20 ml抗血清Protein A纯化后可得到至少100 mg的总IgG。
- 若多肽>15个氨基酸, 超出部分请另询价。
- 如需对多肽进行其它修饰, 如磷酸化、甲基化等, 请另外询价。

3

抗体制备服务

## 多肽至抗原亲和纯化 (含WB鉴定)

服务编号	价格	周期
CWS210	¥ 8598	14-17 周

### 服务内容

合成1条多肽 (10-14 mg, 纯度85%以上) → 与KLH载体蛋白偶联 → 免疫2只新西兰大白兔 → 抗血清制备  
→ 抗血清WB检测 → 抗原亲和纯化30ml抗血清 → 抗体WB检测

### 客户提供

1. 多肽序列 (≤15个氨基酸)。
2. 如需康为世纪预测表位, 提供目的蛋白名称、Genbank号及蛋白背景相关信息。
3. 待检样品一个 (证明目标蛋白有表达)。

### 终产品

多肽合成HPLC和质谱鉴定报告; 0.5-1 ml免疫前血清 (每只兔子); 30 ml抗血清中的抗原特异性抗体, 剩余抗血清; ELISA鉴定结果; WB检测结果; 完整实验报告。

### 服务说明

- 本服务承诺制备的抗血清ELISA效价>1:20000。
- 若多肽>15个氨基酸, 超出部分请另询价。
- 如需对多肽进行其它修饰, 如磷酸化、甲基化等, 请另外询价。

## 蛋白至抗血清 (含WB鉴定)

服务编号	价格	周期
CWS211	¥ 3798	9-11周

### 服务内容

蛋白抗原 → 免疫2只新西兰大白兔 → 抗血清制备 → WB检测一个样品

### 样品要求

蛋白抗原, 蛋白量≥3 mg, 浓度 > 1.0 mg/ml, 纯度>90%, 蛋白分子量 > 10 kD。

### 终产品

0.5-1 ml免疫前血清 (每只兔子) ; 40-80 ml抗血清; ELISA鉴定结果; WB检测结果; 完整实验报告。

### 服务说明

- 本服务承诺制备的抗血清ELISA效价>1 : 20000。
- 如蛋白分子量不足10 kD, 则需要偶联载体后进行免疫。

## 蛋白至ProteinA纯化 (含WB鉴定)

服务编号	价格	周期
CWS212	¥ 5598	11-13周

### 服务内容

蛋白抗原 → 免疫2只新西兰大白兔 → 抗血清制备 → 抗血清WB检测 → ProteinA纯化20ml抗血清  
→ 抗体WB检测

### 样品要求

蛋白抗原, 蛋白量≥3 mg, 浓度 > 1.0 mg/ml, 纯度>90%, 蛋白分子量 > 10 kD。

### 终产品

0.5-1 ml免疫前血清 (每只兔子) ; ProteinA纯化总IgG; 剩余抗血清; ELISA鉴定结果; WB检测结果; 完整实验报告。

### 服务说明

- 本服务承诺制备的抗血清ELISA效价>1 : 20000。
- 如蛋白分子量不足10 kD, 则需要偶联载体后进行免疫。

## 蛋白至抗原亲和纯化 (含WB鉴定)

服务编号	价格	周期
CWS213	¥ 6198	12-14 周

### 服务内容

蛋白抗原 → 免疫2只新西兰大白兔 → 抗血清制备 → 抗血清WB检测 → 抗原亲和纯化30ml抗血清  
→ 抗体WB检测

### 样品要求

蛋白抗原, 蛋白量≥3 mg, 浓度 > 1.0 mg/ml, 纯度>90%, 蛋白分子量 > 10 kD。

### 终产品

0.5-1 ml免疫前血清 (每只兔子); 30 ml抗血清中的抗原特异性抗体; 剩余抗血清; SDS-PAGE抗体纯度鉴定报告; ELISA鉴定结果; WB检测结果; 完整实验报告。

### 服务说明

- 本服务承诺制备的抗血清ELISA效价>1:20000。
- 如蛋白分子量不足10 kD, 则需要偶联载体后进行免疫。

## 3

## 磷酸化抗体制备

服务编号	价格	周期
CWS047	¥ 13998	12-15 周

### 服务内容

合成磷酸化多肽和非磷酸化多肽各一条, 二者的差别仅为其中某一个氨基酸的磷酸化与非磷酸化, 其余序列完全一样。磷酸化多肽与KLH偶联物作为免疫原免疫新西兰大白兔2只, 免疫得到的抗血清经ELISA检测效价达到要求即采血分离、收集抗血清。抗血清在经过预纯化后经过磷酸化多肽交联的亲亲和层析柱纯化, 得到的抗体再经非磷酸化多肽交联的亲亲和层析柱吸收。得到的抗磷酸化抗体经磷酸化多肽与非磷酸化多肽的双重检测确认, 质量合格, 最终交付给客户。

合成1条磷酸化多肽和1条非磷酸化多肽 → 蛋白载体偶联 (磷酸化多肽偶联KLH) → 抗血清制备 → 预纯化  
→ 抗原亲和纯化得到磷酸化抗体 → 非磷酸化抗体吸收 → 检测确认, 获得终产品

### 样品要求

多肽序列 (≤15氨基酸)。

### 终产品

多肽合成HPLC和质谱鉴定报告; 0.5-1 ml免疫前血清 (每只兔子); 磷酸化抗体; 剩余抗血清; SDS-PAGE抗体纯度鉴定报告; ELISA鉴定结果; 完整实验报告。

### 服务说明

- 本服务承诺制备的抗体效价>1:20000。
- 若多肽 > 15个氨基酸, 超出部分请另询价。
- 康为世纪提供甲基化, 乙酰化等抗体制备服务。

## WB保证型多抗制备服务

### 2条多肽至抗血清制备 (含WB鉴定)

服务编号	价格	周期
CWS197	¥ 8998	11-14 周

#### 服务内容

设计合成2条多肽 → 分别与KLH载体蛋白偶联 → 分别免疫2只新西兰大白兔 → 抗血清制备 → WB检测一个样品

#### 客户提供

1. 目的蛋白名称、Genbank号及蛋白背景相关信息。
2. 待检样品一个 (证明目标蛋白有表达)。

#### 终产品

多肽合成HPLC和质谱鉴定报告; 每只兔子30-40 ml抗血清; SDS-PAGE抗体纯度鉴定报告; ELISA鉴定结果; Western Blot阳性检测结果; 完整实验报告。

#### 服务说明

- 本服务承诺制备的抗体可以WB识别天然蛋白。
- 拥有专业的抗原设计软件和丰富的多肽合成经验, 使合成的多肽抗原免疫原性更强。
- 拥有丰富的抗体制备经验, 严格控制操作流程, 多克隆抗体制备成功率高达98%。
- 本服务保证Western Blot检测结果呈阳性, 如果不成功只收取成本费用3000元!

### 2条多肽至抗原亲和纯化 (含WB鉴定)

服务编号	价格	周期
CWS187	¥ 11998	14-17 周

#### 服务内容

设计合成2条多肽 → 分别与KLH载体蛋白偶联 → 分别免疫2只新西兰大白兔 → 抗血清制备 → 抗血清WB检测  
→ 抗原亲和纯化30 ml抗血清 → 抗体WB检测

#### 客户提供

1. 目的蛋白名称、Genbank号及蛋白背景相关信息。
2. 待检样品一个 (证明目标蛋白有表达)。

#### 终产品

多肽合成HPLC和质谱鉴定报告; 1-5 mg抗原特异性抗体; 剩余抗血清; SDS-PAGE抗体纯度鉴定报告; ELISA鉴定结果; Western Blot阳性检测结果; 完整实验报告。

#### 服务说明

- 本服务承诺制备的抗体可以WB识别天然蛋白。
- 拥有专业的抗原设计软件和丰富的多肽合成经验, 使合成的多肽抗原免疫原性更强。
- 拥有丰富的抗体制备经验, 严格控制操作流程, 多克隆抗体制备成功率高达98%。
- 本服务保证Western Blot检测结果呈阳性, 如果不成功只收取成本费用3500元!

3

多克隆抗体制备

## 3条多肽至抗血清制备 (含WB鉴定)

服务编号	价格	周期
CWS198	¥ 12998	11-14 周

### 服务内容

设计合成3条多肽 → 分别与KLH载体蛋白偶联 → 分别免疫2只新西兰大白兔 → 抗血清制备 → WB检测一个样品

### 客户提供

1. 目的蛋白名称、Genbank号及蛋白背景相关信息。
2. 待检样品一个 (证明目标蛋白有表达)。

### 终产品

多肽合成HPLC和质谱鉴定报告; 每只兔子30-40 ml抗血清; SDS-PAGE抗体纯度鉴定报告; ELISA鉴定结果; Western Blot阳性检测结果; 完整实验报告。

### 服务说明

- 本服务承诺制备的抗体可以WB识别天然蛋白。
- 拥有专业的抗原设计软件和丰富的多肽合成经验, 使合成的多肽抗原免疫原性更强。
- 拥有丰富的抗体制备经验, 严格控制操作流程, 多克隆抗体制备成功率高达98%。
- 本服务保证Western Blot检测结果呈阳性, 如果不成功只收取**成本费用4500元!**

## 3

## 3条多肽至抗原亲和纯化 (含WB鉴定)

服务编号	价格	周期
CWS199	¥ 16696	14-17 周

### 服务内容

设计合成3条多肽 → 分别与KLH载体蛋白偶联 → 分别免疫2只新西兰大白兔 → 抗血清制备 → 抗血清WB检测 → 抗原亲和纯化30 ml抗血清 → 抗体WB检测

### 样品要求

1. 目的蛋白名称、Genbank号及蛋白背景相关信息。
2. 待检样品一个 (证明目标蛋白有表达)。

### 终产品

多肽合成HPLC和质谱鉴定报告; 1-5 mg抗原特异性抗体; 剩余抗血清; SDS-PAGE抗体纯度鉴定报告; ELISA鉴定结果; Western Blot阳性检测结果; 完整实验报告。

### 服务说明

- 本服务承诺制备的抗体可以WB识别天然蛋白。
- 拥有专业的抗原设计软件和丰富的多肽合成经验, 使合成的多肽抗原免疫原性更强。
- 拥有丰富的抗体制备经验, 严格控制操作流程, 多克隆抗体制备成功率高达98%。
- 本服务保证Western Blot检测结果呈阳性, 如果不成功只收取**成本费用6000元!**

## IP保证型多抗制备服务

### 2条多肽至抗原亲和纯化 (含IP鉴定)

服务编号	价格	周期
CWS200	¥ 13998	14-17 周

#### 服务内容

设计合成2条多肽 → 分别与KLH载体蛋白偶联 → 分别免疫2只新西兰大白兔 → 抗血清制备 → 抗血清IP检测  
→ 抗原亲和纯化30 ml抗血清 → 抗体IP检测

#### 客户提供

1. 目的蛋白名称、Genbank号及蛋白背景相关信息。
2. 待检样品 (证明目标蛋白有表达)。

#### 终产品

多肽合成HPLC和质谱鉴定报告; 1-5 mg抗原特异性抗体; 剩余抗血清; SDS-PAGE抗体纯度鉴定报告; ELISA鉴定结果; IP阳性检测结果; 完整实验报告。

#### 服务说明

- 本服务承诺制备的抗体可以做IP实验。
- 拥有专业的抗原设计软件和丰富的多肽合成经验, 使合成的多肽抗原免疫原性更强。
- 拥有丰富的抗体制备经验, 严格控制操作流程, 多克隆抗体制备成功率高达98%。
- 本服务保证IP检测结果呈阳性, 如果不成功只收取**成本费用5000元!**

### 3条多肽至抗原亲和纯化 (含IP鉴定)

服务编号	价格	周期
CWS201	¥ 18696	14-17 周

#### 服务内容

设计合成3条多肽 → 分别与KLH载体蛋白偶联 → 分别免疫2只新西兰大白兔 → 抗血清制备 → 抗血清IP检测  
→ 抗原亲和纯化30 ml抗血清 → 抗体IP检测

#### 样品要求

1. 目的蛋白名称、Genbank号及蛋白背景相关信息。
2. 待检样品一个 (证明目标蛋白有表达)。

#### 终产品

多肽合成HPLC和质谱鉴定报告; 1-5 mg抗原特异性抗体; 剩余抗血清; SDS-PAGE抗体纯度鉴定报告; ELISA鉴定结果; IP阳性检测结果; 完整实验报告。

#### 服务说明

- 本服务承诺制备的抗体可以做IP实验。
- 拥有专业的抗原设计软件和丰富的多肽合成经验, 使合成的多肽抗原免疫原性更强。
- 拥有丰富的抗体制备经验, 严格控制操作流程, 多克隆抗体制备成功率高达98%。
- 本服务保证IP检测结果呈阳性, 如果不成功只收取**成本费用7000元!**

## 多抗制备附加服务

### 抗体Western Blot鉴定

服务编号	价格	周期
CWS049	¥ 998/目的蛋白	1周

#### 服务内容

对康为世纪制备的抗体进行Western Blot实验，检测细胞或组织样品一次，判断抗体是否能够用于Western Blot识别外源转染或天然蛋白。

#### 样品要求

- 裂解样品（总蛋白 > 500 ug/样品）；
- 细胞样品（总蛋白浓度 > 1 mg/ml）；
- 组织样品（总蛋白浓度 10-15 mg/ml）。

#### 终产品

曝光结果（胶片和扫描图）；完整实验记录。

#### 服务说明

- 请提供样品中含有一定丰度目的蛋白的相关实验证明。

## 单克隆抗体制备服务报价表

### 单项服务

服务编号	服务名称	内容说明	价格	周期	页码
CWS050	单克隆抗体制备标准服务	全部阳性杂交瘤细胞，客户指定其中一株进行Protein A纯化	¥ 25998	18-20 周	37
CWS039	Protein A 或 G 纯化	纯化10 ml腹水	¥ 1998	1 周	37
CWS051	腹水制备	10 ml 小鼠腹水	¥ 1998	3-4 周	38
CWS052	抗体识别表位竞争分析	客户提供单抗腹水	¥ 1998/株	3-4 周	38

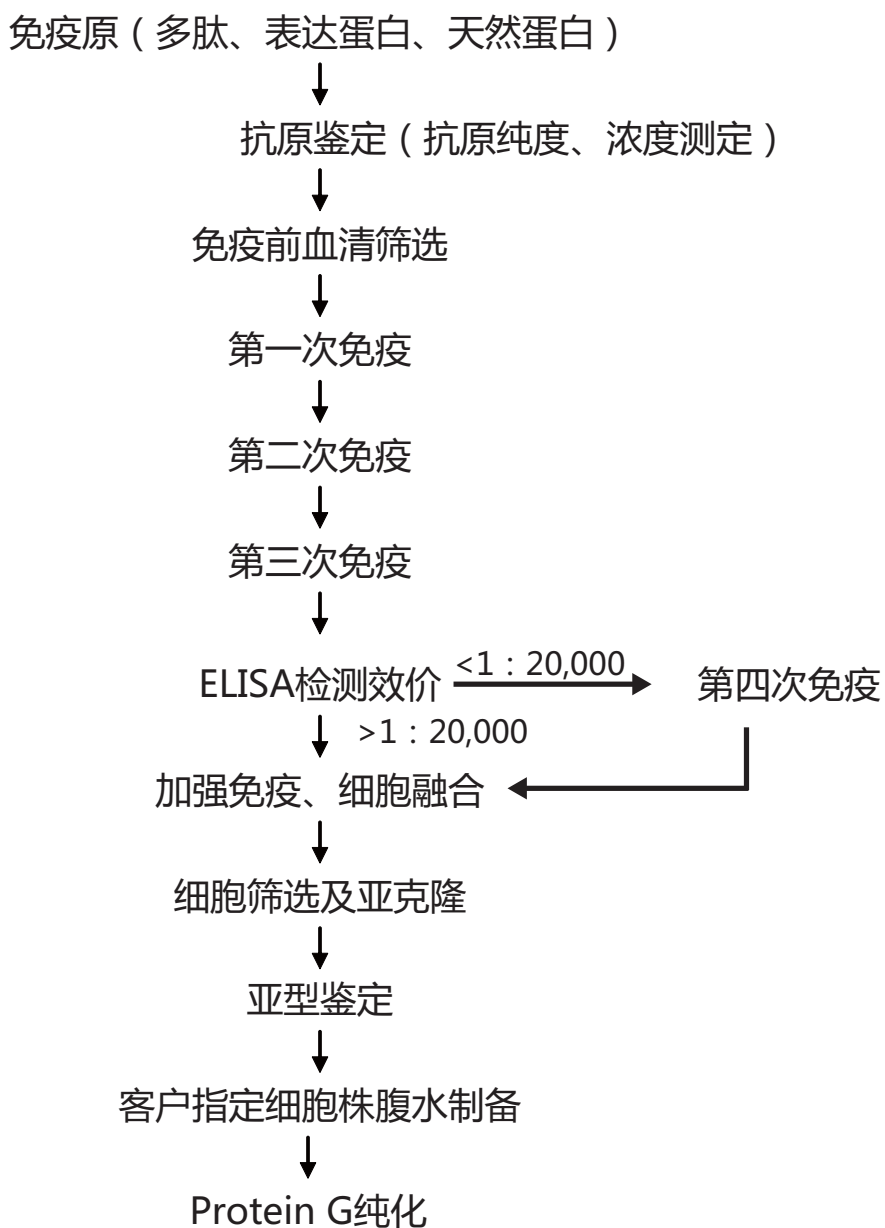
### 套餐服务

服务编号	服务名称	内容说明	价格	周期	页码
CWS053	合成多肽+单抗标准服务	多肽≤15氨基酸	¥ 29998	20-23 周	39
CWS202	磷酸化/甲基化/乙酰化单抗制备	制备修饰化多肽抗体	¥ 32998	22-25 周	39
CWS204	WB保证型单抗制备	制备WB检测阳性抗体	¥ 35998	22-25 周	40
CWS054	蛋白表达+蛋白纯化+单抗标准服务	客户提供表达质粒	¥ 31998	20-23 周	40
CWS055	载体构建+蛋白表达+蛋白纯化+单抗标准服务	客户提供PCR模板	¥ 35998	22-26 周	41
CWS056	合成基因+载体构建+蛋白表达+蛋白纯化+单抗标准服务	客户提供基因序列	¥ 43998	25-28 周	41
CWS057	夹心ELISA配对单抗制备	在单抗标准服务基础上筛选出夹心ELISA配对单抗	¥ 69998	28-32 周	42

### 附加服务

服务编号	服务名称	内容说明	价格	周期	页码
CWS118	间接竞争ELISA检测方法建立	优化条件，筛选针对抗原竞争表位的单抗	¥ 20000/表位	4-8 周	42

## 单克隆抗体制备流程



3

抗体制备服务

康为世纪单抗制备技术服务提供筛选得到的所有细胞株

## 单克隆抗体制备标准服务

服务编号	价格	周期
CWS050	¥ 25998	18-20 周

免疫原 → 免疫5只Balb/c小鼠 → 杂交瘤细胞筛选 → 亚克隆 → 亚型鉴定 → 客户指定1株细胞株腹水制备 → Protein G 纯化

### 服务内容

1. 免疫前动物筛选。
2. 动物免疫：优化的免疫方案确保免疫应答效果。
3. 细胞融合及细胞株建株：2次亚克隆（阳性率100%），确保筛选到的细胞株分泌抗体的稳定性。
4. 亚型鉴定：确定细胞株所产抗体的类型。
5. 抗体扩大生产：提供筛选得到的所有细胞株培养上清供客户选择，对客户指定的其中1株细胞株制备腹水以及Protein A纯化。

### 样品要求

蛋白抗原，蛋白量2-3 mg，浓度 > 1 mg/ml，纯度 > 90%，蛋白分子量 > 10 kD。

### 终产品

所有ELISA检测筛选蛋白阳性的细胞株（≥3株）；客户指定细胞株所产的单克隆抗体2-5 mg；SDS-PAGE抗体纯度鉴定报告；ELISA鉴定报告；完整实验报告。

### 服务说明

- 如果蛋白为包涵体表达，并且没有经过复性，则包涵体务必用尿素变性溶解，避免使用盐酸胍。

## Protein A 或 G 纯化

服务编号	价格	周期
CWS039	¥ 1998	1 周

### 服务内容

Protein A 或 G 纯化单抗腹水。

### 样品要求

10 ml腹水。

### 终产品

纯化后单克隆抗体；完整实验报告。

## 腹水制备

服务编号	价格	周期
CWS051	¥ 1998	3-4 周

### 服务内容

对杂交瘤细胞株进行细胞培养，达到所需细胞数后，选择6-8周Balb/c小鼠进行腹水制备，对获得的腹水进行ELISA效价检测。

### 样品要求

复苏后状态良好的细胞或冻存细胞。

### 终产品

10 ml小鼠腹水；ELISA鉴定报告；完整实验报告。

### 服务说明

- 除Balb/c小鼠以外的腹水制备，请另询价。

## 3

## 抗体制备服务

## 抗体识别表位竞争分析

服务编号	价格	周期
CWS052	¥ 1998/株	3-4 周

### 服务内容

对客户提供的腹水进行ProteinA纯化，纯化后的抗体做相应的标记，通过竞争ELISA的方法检测该抗体与其余抗体是否识别同一表位。

### 样品要求

- 2株以上单克隆抗体腹水3 ml/株；
- 抗原1-2 mg，浓度 > 1 mg/ml。

### 终产品

表位分析报告。

## 单抗制备套餐服务

### 合成多肽+单抗标准服务

服务编号	价格	周期
CWS053	¥ 29998	20-23 周

#### 服务内容

合成1条多肽 ( 10-14 mg, 纯度85%以上) → 与KLH载体蛋白偶联 → 免疫5只Balb/c小鼠 → 杂交瘤细胞筛选  
 → 亚克隆 → 亚型鉴定 → 客户指定1株细胞株腹水制备 → Protein G 纯化

#### 客户提供

1. 多肽序列 ( ≤15个氨基酸 )。
2. 如需康为世纪预测表位, 提供目的蛋白名称、Genbank号及蛋白背景相关信息。

#### 终产品

所有ELISA检测筛选蛋白阳性的细胞株(≥3株); 客户指定细胞株所产的单克隆抗体2-5 mg; SDS-PAGE抗体纯度鉴定报告; ELISA鉴定报告; 完整实验报告。

#### 服务说明

- 若多肽 > 15个氨基酸, 超出部分请另询价。

### 磷酸化/甲基化/乙酰化单抗制备

服务编号	价格	周期
CWS202	¥ 32998	22-25 周

#### 服务内容

合成1条修饰多肽和1条非修饰多肽 → 与KLH载体蛋白偶联 → 免疫5只Balb/c小鼠 → 杂交瘤细胞筛选 → 亚克隆  
 → 亚型鉴定 → 客户指定1株细胞株腹水制备 → ProteinG纯化

#### 客户提供

1. 多肽序列 ( ≤15个氨基酸 )。
2. 如需康为世纪预测表位, 提供目的蛋白名称、Genbank号及蛋白背景相关信息。

#### 终产品

所有ELISA检测筛选蛋白阳性的细胞株(≥3株); 客户指定细胞株所产的单克隆抗体2-5 mg; SDS-PAGE抗体纯度鉴定报告; ELISA鉴定报告; 完整实验报告。

此报价为一甲基化单克隆抗体制备价格, 二甲基化/三甲基化单抗制备请另询价。

## WB保证型单抗制备

服务编号	价格	周期
CWS204	¥ 35998	22-25 周

### 服务内容

合成2-3条多肽 → 与KLH载体蛋白偶联 → 免疫5只Balb/c小鼠 → 杂交瘤细胞筛选 → 亚克隆  
→ 亚型鉴定 → 细胞上清WB检测 → 客户指定1株细胞株腹水制备 → ProteinG纯化 → 抗体WB检测

### 客户提供

1. 多肽序列 (≤15个氨基酸)。
2. 如需康为世纪预测表位, 提供目的蛋白名称、Genbank号及蛋白背景相关信息。
3. 待检样品 (证明目标蛋白有表达)。

### 终产品

能够识别天然蛋白的细胞株; 客户指定细胞株所产的单克隆抗体2-5 mg; SDS-PAGE抗体纯度鉴定报告; ELISA鉴定报告; 完整实验报告。

## 3

## 蛋白表达+蛋白纯化+单抗标准服务

服务编号	价格	周期
CWS054	¥ 31998	20-23 周

### 服务内容

优化表达条件后, 纯化获得目的蛋白 → 免疫5只Balb/c小鼠 → 杂交瘤细胞筛选 → 亚克隆 → 亚型鉴定  
→ 客户指定1株细胞株腹水制备 → Protein G 纯化

### 样品要求

含目的基因的表达质粒以及含目的质粒的宿主菌, 需证明有目的蛋白表达。

### 终产品

所有ELISA检测筛选蛋白阳性的细胞株(≥3株); 客户指定细胞株所产的单克隆抗体2-5 mg; SDS-PAGE抗体纯度鉴定报告; ELISA鉴定报告; 完整实验报告。

## 载体构建+蛋白表达+蛋白纯化+单抗标准服务

服务编号	价格	周期
CWS055	¥ 35998	22-26 周

### 服务内容

PCR获得目的基因 → 构建可表达目的蛋白的表达质粒 → 优化表达条件后，纯化获得目的蛋白 → 免疫5只Balb/c小鼠 → 杂交瘤细胞筛选 → 亚克隆 → 亚型鉴定 → 客户指定1株细胞株腹水制备 → Protein G 纯化

### 样品要求

PCR模版，蛋白相关背景资料。

### 终产品

所有ELISA检测筛选蛋白阳性的细胞株(≥3株)；客户指定细胞株所产的单克隆抗体2-5 mg；SDS-PAGE抗体纯度鉴定报告；ELISA鉴定报告；完整实验报告。

## 合成基因+载体构建+蛋白表达+蛋白纯化+单抗标准服务

服务编号	价格	周期
CWS056	¥ 43998	25-28 周

### 服务内容

单链Oligo DNA合成 → DNA片段拼接 → 构建可表达目的蛋白的表达质粒 → 优化表达条件后，纯化获得目的蛋白 → 免疫5只Balb/c小鼠 → 杂交瘤细胞筛选 → 亚克隆 → 亚型鉴定 → 客户指定1株细胞株腹水制备 → Protein G纯化

### 样品要求

目的基因Genbank号及mRNA序列，蛋白相关背景资料。

### 终产品

所有ELISA检测筛选蛋白阳性的细胞株(≥3株)；客户指定细胞株所产的单克隆抗体2-5 mg；SDS-PAGE抗体纯度鉴定报告；ELISA鉴定报告；完整实验报告。

## 夹心ELISA配对单抗制备

服务编号	价格	周期
CWS057	¥ 69998	28-32 周

### 服务内容

在单抗制备标准服务的基础上，将获得的细胞株进行ELISA配对实验，以筛选得到可用于夹心ELISA的配对细胞株。

### 样品要求

抗原2 mg，浓度 > 1 mg/ml，纯度 > 90%。

### 终产品

一对可用于夹心ELISA的配对细胞株，2-5 mg单克隆抗体/株，完整实验报告。

## 单抗制备附加服务

3

## 间接竞争ELISA检测方法建立

服务编号	价格	周期
CWS118	¥ 20000/表位	4-8 周

### 服务内容

通过优化条件，筛选针对抗原竞争表位的单克隆抗体。

### 客户提供

单克隆抗体 (≤5个)；  
标准品 (1 mg，浓度 > 1 mg/ml，纯度 > 90%)。

### 终产品

完整实验报告。

## 抗体标记服务报价表

服务编号	服务名称	内容说明	价格	周期	页码
CWS058			¥ 1998 (≤10 mg)		
CWS059	抗体的HRP标记	客户提供纯化的抗体IgG	¥ 2698 (20 mg)	1 周	44
CWS060			¥ 4998 (50 mg)		
CWS061			¥ 998 (≤10 mg)		
CWS062	抗体的Biotin标记	客户提供纯化的抗体IgG	¥ 1898 (20 mg)	1 周	44
CWS063			¥ 2998 (50 mg)		
CWS064			¥ 998 (≤10 mg)		
CWS065	抗体的FITC标记	客户提供纯化的抗体IgG	¥ 1298 (20 mg)	1 周	44
CWS066			¥ 1998 (50 mg)		
CWS067			¥ 998(≤2 mg)		
CWS068	胶体金离子 (CO-AO)标记抗体	客户提供抗体IgG	¥ 1498(5 mg)	3 个工作日	44
CWS069			¥ 2498(10 mg)		
CWS070			¥ 1198(≤2 mg)		
CWS071	胶体金离子 (CO-AO)标记抗原	客户提供抗原	¥ 1798(5 mg)	3 个工作日	45
CWS072			¥ 2798(10 mg)		
CWS073	胶体金离子(CO-AO)标记条件优化	客户提供高纯度， 高活性抗体IgG/抗原	¥ 798(≥1 mg)	3 个工作日	45
CWS074	条件优化+胶体金 标记+标记物检测	客户提供抗体IgG/抗原 及检验品	询价	2 周	46

## 抗体标记 ( HRP/Biotin/FITC )

服务编号	服务名称	价格	周期
CWS058		¥ 1998 (≤10 mg)	
CWS059	抗体的HRP标记	¥ 2698 (20 mg)	1 周
CWS060		¥ 4998 (50 mg)	
CWS061		¥ 998 (≤10 mg)	
CWS062	抗体的Biotin标记	¥ 1898 (20 mg)	1 周
CWS063		¥ 2998 (50 mg)	
CWS064		¥ 998 (≤10 mg)	
CWS065	抗体的FITC标记	¥ 1298 (20 mg)	1 周
CWS066		¥ 1998 (50 mg)	

### 服务内容

免疫标记技术是将一些既易测定又具有高度敏感性的物质标记到特异性抗原或抗体分子上的过程，通过这些标记物的增强放大效应来显示反应系统中抗原或抗体的性质与含量。康为世纪可为客户提供HRP、Biotin 及FITC抗体标记服务。

### 样品要求

待标记抗体IgG，纯度 > 90%，浓度 > 2 mg/ml；抗原0.5 mg，浓度 > 1 mg/ml。

### 终产品

标记后抗体；ELISA鉴定报告；完整实验报告。

## 3

## 抗体制备服务

## 胶体金离子 ( CO-AO ) 标记抗体

服务编号	价格	周期
CWS067	¥ 998 (≤2 mg)	
CWS068	¥ 1498 (5 mg)	3 个工作日
CWS069	¥ 2498 (10 mg)	

### 服务内容

客户提供抗体IgG ( 纯度 > 95%，浓度 > 2 mg/ml )，标记条件，康为世纪按客户需求进行标记；标记物的生物活性及工作浓度客户自行检测。

### 样品要求

纯度 > 95%，浓度 > 2 mg/ml 的特异性抗体，标记条件 ( 如委托本公司优化标记条件，按CWS073另行收费，同时原料最低量随之增加 )。

### 终产品

标记后产品；完整实验报告。

## 胶体金离子(CO-AO)标记抗原

服务编号	价格	周期
CWS070	¥ 1198 (≤2 mg)	
CWS071	¥ 1798 (5 mg)	3 个工作日
CWS072	¥ 2798 (10 mg)	

### 服务内容

客户提供抗原（纯度>95%，浓度>2 mg/ml），标记条件，康为世纪进行抗原胶体金离子标记；标记物的生物活性及工作浓度客户自行检测。

### 样品要求

待标记抗原，纯度 > 90%，浓度>2 mg/ml。

### 终产品

标记后抗原；完整实验报告。

## 胶体金离子(CO-AO)标记条件优化

服务编号	价格	周期
CWS073	¥ 798 (≥1 mg)	3 个工作日

### 服务内容

客户提供高纯度、高活性抗体IgG/抗原（纯度>95%，浓度>2 mg/ml）及检验品，康为世纪进行胶体金离子标记条件优化。

### 样品要求

待标记抗体IgG/抗原，纯度 > 90%，浓度>2 mg/ml；对应的检验品。

### 终产品

完整实验报告。

## 条件优化+胶体金标记+标记物检测

服务编号	价格	周期
CWS074	询价	2周

### 服务内容

客户提供抗体IgG/抗原（纯度>95%，浓度>2 mg/ml）及检验品，康为世纪优化条件后，按客户需求进行标记并做检测。

### 样品要求

待标记抗体IgG/抗原，纯度 > 90%，浓度 > 2 mg/ml；对应的检验样品。

### 终产品

标记后抗体/抗原；完整实验报告。

## 免疫学检测服务报价表

### ELISA

服务编号	服务名称	内容说明	价格	时间	页码
CWS077	间接法ELISA检测	客户只需提供检测材料，康为世纪提供检测试剂和技术服务	¥ 598/样品	1 周	49
CWS078	夹心法ELISA检测	客户提供检测材料和检测试剂盒，康为世纪提供检测技术服务	¥ 798/样品	1 周	49
CWS079	竞争法ELISA检测	客户提供检测材料和检测试剂盒，康为世纪提供检测技术服务	¥ 798/样品	2 周	49

### Western Blot

服务编号	服务名称	内容说明	价格	时间	页码
CWS080	蛋白抽提	细胞、组织	¥ 68/样品 (总蛋白)	1 周	50
CWS081			¥ 148/样品 (核浆蛋白分开)		
CWS082	蛋白定量	总蛋白浓度	¥ 28/样品	1 周	50
CWS083	Western Blot检测	客户提供一抗，康为世纪标准程序	¥ 1898/目的蛋白·膜	1-2 周	51
CWS086	SDS-PAGE	客户提供蛋白样品	¥ 200/组	1-2 周	51

### 免疫沉淀及免疫共沉淀

服务编号	服务名称	内容说明	价格	时间	页码
CWS087	免疫沉淀	客户提供蛋白样品及IP抗体康为世纪标准程序	¥ 5500/基因	3-4 周	52
CWS088	免疫共沉淀	客户提供蛋白样品及一抗康为世纪标准程序	¥ 6298/基因	3-4 周	52

## 免疫学检测服务报价表

### 免疫组化

服务编号	服务名称	内容说明	价格	时间	页码
CWS154	石蜡包埋	客户提供固定好的组织	¥ 998 (≤20个样品)	2 周	52
CWS205			¥ 30/样 (>20个样品)		
CWS092	组织切片	客户提供石蜡包埋组织	¥ 560 (<20张)	1 周	53
CWS093			¥ 18/张 (20-100张)		
CWS094			¥ 10/张 (>100张)		
CWS095			¥ 580 (<10张)		
CWS096	常规IHC染色	预实验与正式试验	¥ 48/张 (10-50张)	1 周	53
CWS097			¥ 38/张 (>50张)		
CWS098	IHC双染	预实验与正式试验 客户提供IHC试剂盒及一抗	¥ 1380 (<10张)	1 周	54
CWS099			¥ 118/张 (10-50张)		
CWS100			¥ 98/张 (>50张)		
CWS101	组织芯片IHC染色	根据客户指定实验条件进行	¥ 398/张	1 周	54
CWS155			¥ 500/张	1 周	54
CWS161	免疫荧光单染	客户提供切片, 一抗	¥ 980 (<10张)	1-2 周	55
CWS162			¥ 80/张 (>10张)		
CWS159	免疫荧光双染	客户提供切片, 一抗	¥ 120/张	1-2 周	55
CWS102	TUNEL service	客户提供TUNEL试剂盒	¥ 580 (<10张)	1 周	55
CWS103			¥ 48/张 (10-50张)		
CWS104			¥ 38/张 (>50张)		
CWS105	HE染色	客户提供切片	¥ 560 (<20张)	1 周	56
CWS106			¥ 18/张 (20-100张)		
CWS107			¥ 10/张 (>100张)		
CWS108	刚果红染色	客户提供切片	¥ 560 (<20张)	1 周	56
CWS109			¥ 18/张 (20-100张)		
CWS110			¥ 10/张 (>100张)		

## 免疫学检测服务报价表

### 细胞学检测

服务编号	服务名称	内容说明	价格	时间	页码
CWS184	磁珠分离细胞	免疫学方法进行细胞分离	¥ 598/株·次	1周	57
CWS084	细胞培养	培养细胞	¥ 1500/细胞株/10 <sup>7</sup> 细胞	1-2周	57
CWS085	细胞模型建立	对细胞进行药物刺激等处理，建立细胞模型	询价	2-3周	57
CWS147	MTT检测	细胞活力检测	¥ 1500/板	1周	58
CWS089	流式细胞检测	单色标记	¥ 96/样品	1周	58
CWS090		双色标记	¥ 126/样品	1周	
CWS091		三色标记	¥ 126/样品	2周	
CWS179		四色标记	¥ 198/样品	1周	

### ELISA

服务编号	服务名称	价格	周期
CWS077	间接法ELISA检测	¥ 598/样品	1周
CWS078	夹心法ELISA检测	¥ 798/样品	1周
CWS079	竞争法ELISA检测	¥ 798/样品	2周

### 服务内容

1. 间接法ELISA：间接法ELISA主要用于检测抗体。首先用特异性抗原包被固相载体，加入待测的抗体，使之与包被在固相载体上的抗原结合，再加入酶标记的第二抗体，使之与待测抗体结合；反应后再加入底物显色，颜色的深浅与标本中待测抗体的量成正比。间接法ELISA需要客户提供待检测抗体和包被用抗原。

2. 夹心法或竞争法ELISA：夹心法和竞争法ELISA一般用来检测样品中的某抗原或抗体的含量，很多常用的指标目前都有商售的检测试剂盒。本服务需要客户提供待检测样品和检测试剂盒。

### 样本要求

1. 检测的样本为细胞培养上清、人和动物的血清、血浆时，样本收集后应立即-20℃保存，若长期贮存应-80℃保存。
2. 样本量的要求：若一个指标做复孔检测应不少于250 μl，做单孔检测应不少于120 μl。建议若客户样本量充足最好提供500 μl以上。
3. 特别提醒：客户的样本收集后，立即按要求保存，切忌反复冻融。外地客户邮寄，需要用干冰运输。邮寄前请与技术支持沟通确认。

### 终产品

检测实验报告。

## 蛋白抽提

服务编号	抽提产物	价格	周期
CWS080	总蛋白	¥ 68/样品	1 周
CWS081	核浆蛋白（分开）	¥ 148/样品	

### 服务内容

康为世纪根据样品中目的蛋白的特性及定位，选择最佳的抽提方法，保证目的蛋白的充分抽提。常规抽提的是总蛋白。

### 样品要求

细胞量 $>5 \times 10^6$ ；组织 $>250$  mg（新鲜货正常保存的细胞/组织样品）。

### 终产品

蛋白提取后样品，完整实验报告。

### 服务说明

- 建议提供目的蛋白阳性表达样品（有阳性表达的细胞或组织）。如需分别提取膜蛋白/浆蛋白/核蛋白，需提前说明。

## 4

## 蛋白定量

服务编号	价格	周期
CWS082	¥ 28/样品	1 周

### 服务内容

康为世纪根据样品裂解液成分及蛋白浓度等特性，选择特定的蛋白定量方法进行定量。

### 样品要求

新鲜或正确保存的蛋白样品。

### 终产品

实验过程中产生的所有数据；完整实验报告。

### 服务说明

- 由于BCA法与多种裂解液兼容性较好，康为世纪推荐使用该方法进行常规定量。若需使用特殊方法，请提前说明。

## Western Blot检测 (含内参检测)

服务编号	价格	周期
CWS083	¥ 1898/目的蛋白·膜	1-2 周

### 服务内容

康为世纪通过预实验优化实验条件，摸索一抗稀释度，选择其中最佳的一个稀释度进行正式实验。康为世纪拥有多年的Western Blot检测经验，为客户提供专业的技术服务。

### 样品要求

1. 新鲜或正确保存的蛋白样品，目的蛋白阳性表达样品，检测目的蛋白的一抗（或由康为世纪代购）。
2. 裂解样品总蛋白 > 500 µg/样品，细胞样品总蛋白浓度 > 1 mg/ml，组织样品总蛋白浓度 10-15 mg/ml。

### 终产品

曝光结果（胶片和扫描图）；完整实验报告。

### 服务说明

- 建议提供目的蛋白阳性表达样品（纯蛋白或有阳性表达的细胞或组织）作为阳性对照。
- 每张膜可检测1-8个样品。
- 一抗需在正确条件下保存，避免污染及反复冻融。
- 如需康为世纪进行数据分析，请另询价。

## SDS-PAGE

服务编号	价格	周期
CWS086	¥ 200/组	1-2 周

### 服务内容

为客户进行蛋白样品的常规SDS-聚丙烯酰胺凝胶电泳（SDS-PAGE）技术服务，根据客户需要，进行还原和非还原电泳。电泳后做考马斯亮蓝染色，并对染色结果拍照。

### 样品要求

蛋白样品。

### 终产品

电泳结果图。

### 服务说明

- 康为世纪会提供一个泳道中分子量蛋白Marker（CW0142）。

## 免疫沉淀及免疫共沉淀

服务编号	服务名称	价格	周期
CWS087	免疫沉淀	¥ 5500/基因	3-4 周
CWS088	免疫共沉淀	¥ 6298/基因	3-4 周

### 服务内容

免疫沉淀是利用抗原蛋白和抗体特异性结合，以及细菌蛋白prorein A/G可特异地结合到抗体的FC片段的原理衍生出来的实验方法。目前多用预先结合了protein A/G的sepharose。免疫沉淀实验用途非常广泛，而且基于最基本的免疫沉淀实验衍生出了许多免疫沉淀相关实验手段（比如免疫共沉淀、染色质免疫沉淀和RNA-蛋白免疫沉淀）。因此，免疫沉淀实验的后续检测方法要视实验目的而定。

1. 样品处理。
2. 样品、抗体与Protein A/G sepharose孵育。
3. 抗原、抗体与Protein A/G sepharose复合物洗涤。
4. 沉淀产物鉴定。

### 样品要求

1. 待检测样品：可以是直接的待检测蛋白样品，也可以是细胞、组织或细菌样品，但需收取蛋白抽提费用。
2. 免疫沉淀用抗体。
3. 检测用抗体。

### 终产品

检测结果及实验报告。

## 4

## 免疫学检测服务

## 石蜡包埋

服务编号	价格	周期
CWS154	¥ 998 ( ≤20个样品 )	2 周
CWS205	¥ 30 ( >20个样品 )	

### 服务内容

客户提供固定后的组织样品，康为世纪提供石蜡组织包埋技术服务。

### 样品要求

多聚甲醛固定后的组织样品。

### 终产品

组织蜡块。

### 服务说明

- 客户需提供固定后的组织样品，建议短途室温运输，长途冰袋运输。

## 组织切片

服务编号	价格	周期
CWS092	¥ 560 ( <20张 )	
CWS093	¥ 18/张 ( 20-100张 )	1周
CWS094	¥ 10/张 ( >100张 )	

### 服务内容

用包埋好的组织蜡块制作石蜡切片。

### 样品要求

组织蜡块 ( 带包埋盒 )。

### 终产品

石蜡切片。

### 服务说明

- 康为世纪采用莱卡公司新型切片机，组织蜡块须带包埋盒。
- 若切片 < 20张，一次服务收费 ¥ 560。

## 常规IHC染色

服务编号	价格	周期
CWS095	¥ 580 ( <10张 )	
CWS096	¥ 48/张 ( 10-50张 )	1周
CWS097	¥ 38/张 ( >50张 )	

### 服务内容

1. 染色：常规免疫组织化学染色。
2. 实验结果显微照相 ( 每张染好的切片照一张典型结果图 )。

### 样品要求

石蜡切片/冰冻切片/细胞爬片；目的蛋白一抗 ( 或由康为世纪代购 )。

### 终产品

1张显微镜图片/张切片；染色后的切片；完整实验报告。

### 服务说明

- 采用SP(三步法)或二步法免疫组化试剂盒进行检测，DAB显色。预实验与正式实验均按照切片张数进行收费。
- 若切片 < 10张，一次服务收费 ¥ 580。

## IHC双染

服务编号	价格	周期
CWS098	¥ 1380 (<10张)	
CWS099	¥ 118/张 (10-50张)	1周
CWS100	¥ 98/张 (>50张)	

### 服务内容

1. 染色：通过不同酶系统（AP/HRP）及对应的不同显色底物，在同一张组织切片上同时检测两个目的蛋白。
2. 实验结果显微照相（每张染好的切片照一张典型结果图）。

### 样品要求

1. 石蜡切片/冰冻切片/细胞爬片。
2. 目的蛋白一抗（或由康为世纪代购），两个一抗要求分别来源于兔和小鼠。

### 终产品

1张显微镜图片/张切片；染色后的切片；完整实验报告。

### 服务说明

- 不是任意两种检测指标都适合在同一组织中定位，必须考虑两种抗原表达情况和所选择的两个抗体是否相互影响。如两种抗原都表达在同类细胞的相同部位，或所选择的两个抗体的修复方法不一致，都会影响效果。
- 该服务预实验与正式实验均按照切片张数进行收费。若切片<10张，一次服务收费¥1380。

## 4

## 免疫学检测服务

## 组织芯片IHC染色

服务编号	服务名称	价格	周期
CWS101	组织芯片IHC染色	¥ 398/张	1周
CWS155	组织芯片IHC双染	¥ 500/张	1周

### 服务内容

1. 染色：对组织芯片进行常规免疫组化染色。
2. 实验结果显微照相：芯片阵列中每个组织点照一张典型结果图。

### 样品要求

组织芯片；目的蛋白一抗（或由康为世纪代购）。

### 终产品

1张显微镜图片/组织点；染色后的切片；完整实验报告。

### 服务说明

- 如客户需进行预实验检测抗体稀释度等条件，可提供常规石蜡切片进行，预实验费用按照常规IHC染色收取。

## 免疫荧光染色

服务编号	服务名称	价格	周期
CWS161		¥ 980 (<10张)	
CWS162	免疫荧光单染	¥ 80/张 (>10张)	1-2 周
CWS159	免疫荧光双染	¥ 120/张	1-2 周

### 服务内容

提供免疫荧光染色服务，并对染色后结果进行显微照相。

### 样品要求

1. 石蜡切片/冰冻切片/细胞爬片。
2. 目的蛋白一抗（或由康为世纪代购）。

### 终产品

染色后的切片；每张切片提供一张照片；实验报告。

### 服务说明

- 请提供组织切片，若免疫荧光单染时，切片≤10张，一次服务收费¥980。

## TUNEL service

服务编号	价格	周期
CWS102	¥ 580 (<10张)	
CWS103	¥ 48/张 (10-50张)	1 周
CWS104	¥ 38/张 (>50张)	

### 服务内容

提供TUNEL染色服务，并对染色后结果进行显微照相。

### 样品要求

1. 石蜡切片/冰冻切片/细胞爬片。
2. TUNEL检测试剂盒。

### 终产品

染色后的切片；每张切片提供一张照片；实验报告。

### 服务说明

- 请提供组织切片及TUNEL试剂盒，若切片<10张，一次服务收费¥580。

## HE染色

服务编号	价格	周期
CWS105	¥ 560 ( <20张 )	
CWS106	¥ 18/张 ( 20-100张 )	1 周
CWS107	¥ 10/张 ( >100张 )	

### 服务内容

提供常规苏木素-伊红染色 ( Haematoxylin and Eosin , HE染色 ) , 并对染色后结果进行显微照相。

### 终产品

染色后的切片; 每张切片提供一张照片; 实验报告。

### 服务说明

- 请提供组织切片, 若切片<20张, 一次服务收费¥ 560。

## 刚果红染色

服务编号	价格	周期
CWS108	¥ 560 ( <20张 )	
CWS109	¥ 18/张 ( 20-100张 )	1 周
CWS110	¥ 10/张 ( >100张 )	

### 服务内容

提供刚果红染色, 并对染色后结果进行显微照相。

### 终产品

染色后的切片; 每张切片提供一张照片; 实验报告。

### 服务说明

- 请提供组织切片, 若切片<20张, 一次服务收费¥ 560。

## 磁珠分离细胞

服务编号	价格	周期
CWS184	¥ 598/株·次	1 周

### 服务内容

康为世纪根据客户提供的样品通过免疫学方法进行细胞分离。

### 样品要求

1. 培养的细胞系或原代培养细胞：检测一个指标常规需要细胞数量 $1 \times 10^6$ 。细胞应是悬浮状态，若是贴壁细胞，需消化处理成单个细胞悬液。
2. 检测用磁珠。

### 终产品

分离后的细胞及实验报告。

## 细胞培养，细胞模型建立

服务编号	服务名称	价格	周期
CWS084	细胞培养	¥ 1500/细胞株/10 <sup>7</sup> 细胞	1-2 周
CWS085	细胞模型建立	询价	2-3 周

### 服务内容

代客户培养各种细胞，包括细胞大量培养，细胞株培养及冻存，对细胞进行药物刺激等处理，建立细胞模型。

### 样品要求

细胞株，细胞建模用的药物和试剂等。

### 终产品

康为世纪提供常规细胞培养基，包括RPMI 1640、DMEM。如需用特殊培养基培养需提供相应培养基。

### 服务说明

- 康为世纪免费为客户保存细胞6个月。

## MTT检测

服务编号	价格	周期
CWS147	¥ 1500/板	1周

### 服务内容

MTT检测。

### 样品要求

1. 培养的细胞系或原代培养细胞：检测一个指标常规需要细胞数量 $1 \times 10^6$ 。细胞应是悬浮状态，若是贴壁细胞，需消化处理成单个细胞悬液。
2. 客户提供MTT检测试剂盒。

### 终产品

检测报告及实验报告。

## 4

## 免疫学检测服务

## 流式细胞检测

服务编号	服务名称	价格	周期
CWS089	单色标记	¥ 96/样品	1周
CWS090	双色标记	¥ 126/样品	1周
CWS091	三色标记	¥ 126/样品	2周
CWS179	四色标记	¥ 198/样品	1周

### 服务内容

细胞周期、细胞凋亡；细胞表面抗原分析：淋巴细胞免疫分型，胞内细胞因子检测。

### 样品要求

1. 培养的细胞系或原代培养细胞：检测一个指标常规需要细胞数量 $1 \times 10^6$ 。细胞应是悬浮状态，若是贴壁细胞，需消化处理成单个细胞悬液。
2. 新鲜外周血：EDTA或肝素抗凝全血，检测一个指标常规需要全血0.2 ml，来源于人、小鼠、大鼠或其它。

### 终产品

流式细胞仪检测报告和实验报告。

### 服务说明

- 因检测项目的不同，需要细胞数量不同，实验前须与公司技术支持确认。如客户在外地，细胞运输需要保证无菌条件下室温邮寄，冬季切记保温，不能结冰冷冻，邮寄前请与技术支持沟通确认。
- 客户需要提供检测试剂盒及特异性抗体，通用试剂可由康为世纪提供。
- 本服务检测样品量不足10个时，均按10个样品收费。

## 其他服务

服务编号	服务名称	内容说明	价格	时间	页码
CWS220	人/小鼠胚胎干细胞染色体核型分析	客户提供细胞样品，康为世纪进行滴片制备，染色及结果分析	询价	3-4周	59
CWS218	快速特异性位点转基因小鼠制备	将一个目的基因特异地插入小鼠基因组中一个特定的适宜位点	询价	12-15周	60
CWS219	基因敲除/敲入动物模型建立	利用胚囊注射或四倍体补偿技术制备基因工程动物模型	询价	20-24周	60
CWS221	畸胎瘤形成分析	提供基于肾脏包膜和睾丸注射的畸胎瘤形成分析服务	询价	2-4周	60

### 人/小鼠胚胎干细胞染色体核型分析

服务编号	价格	周期
CWS220	询价	3-4周

#### 服务内容

染色体核型分析是生物体细胞种质资源遗传性研究的重要内容，通过分析细胞染色体核型，通常可以对细胞是否存在变异有一个初步结论。该项测试对于那些培养过程中易产生变异或分化的细胞，如干细胞或癌细胞，尤为重要。康为世纪向客户提供染色体组型分析服务。

#### 样品要求

1. 细胞要求单核细胞；细胞状态良好，分裂旺盛；细胞量： $2 \times 10^6$ - $4 \times 10^6$  个细胞。
2. 完全培养基。

#### 终产品

1. 完整的实验报告。
2. 满足发表质量的所有原始数据图片。

#### 服务说明

- 关于服务的细节和价格请联系我们。

## 快速特异性位点转基因小鼠制备

服务编号	价格	周期
CWS218	询价	12-15 周

### 服务内容

采用TARGATT™系统，可以将一个目的基因特异地插入基因组中一个特定的适宜位点，该位点经过遗传修饰后证实具有转录活性，且能确保外源插入基因在体内高效表达。该系统可用于组织特异性和非特异性的基因表达。关于服务的细节和价格请联系我们。

## 基因敲除/敲入动物模型建立

服务编号	价格	周期
CWS219	询价	20-24 周

### 服务内容

- 基因打靶载体的构建
- 通过四倍体补偿技术建立种系传递
- 阳性胚胎干细胞的筛选鉴定
- 通过胚囊注射制备嵌合体
- Cre/FLP 体内重组

### 样品要求

希望敲除/敲入目的基因详细信息。

### 终产品

转基因动物，完整的实验报告。

### 服务说明

- 关于服务的细节和价格请联系我们。

## 畸胎瘤形成分析

服务编号	价格	周期
CWS221	询价	2-4 周

### 服务内容

畸胎瘤形成分析是体内检测干细胞分化全能性的重要标准，其结果对于工作的发表和应用前景的评估都极为关键。康为世纪提供基于肾脏包膜和睾丸注射的畸胎瘤形成分析服务，所需干细胞少、成功率高、检测周期短，是迄今为止国际上最佳的畸胎瘤形成分析方案。

### 样品要求

小鼠、 $0.5 \times 10^6$ 个细胞，人体、 $10^6-2 \times 10^6$ 个细胞。

### 终产品

1. 完整的实验报告。
2. 满足发表质量的所有原始数据图片。

### 服务说明

- 关于服务的细节和价格请联系我们。